

המחיר ס"מ	ערך עמילן ק"ג	חלבון גרם	כמות ק"ג	המזון	המחיר ס"מ	ערך עמילן ק"ג	חלבון גרם	כמות ק"ג	המזון
—	2.80	240	40.0	תירס	—	2.80	240	40.0	תירס ירוק
10.5	60	—	6,0	תבן	24.5	1.75	280	7,0	חציר בקיה
24	1.40	700	2.0	כוסבה	18	1.05	525	1.5	כוסבה
7	33	95	0.5	פולים					
8	66	65	1.0	שעורה					
49.5	5.79	1100			42.5	5.60	1045		

המנות הנתונות למעלה צורפו לפרה שהגיעה לתנובת חלב של 15 ליטר ומשקל נופה 500 ק"ג בערך. אנו רואים בזה שהבקיה לחציר עושה את המנה לזולה יותר ויחד עם זה היא משחררת אותה מן התבן המרובה ומלבד הכוסבה שאר המזונות הנכנסים לצירוף זה הם פרי המשק עצמו.

מכל האמור נובע, כי הבקיה לחציר הוא אחד הנידולים שאין המשק החקלאי המיוסד על המהלבה יכול לותר עליו והוא חייב אפוא להתחם אליו כאל נידול קבע במחזור הזרעים ולהקדיש לו את הענן ואת המסול שהוא ראוי להם.

סקירה על הרפת בדגניה א'.

(סוף *)

מאת ד"ר י. נריה.

ה פ ר י ם.

שלשלת היוחסין ברפת דגניה איננה מורכבת. הפרים שהשתמשו בהם היו כל הזמן בני חוץ ואין כאן שום נידול בקרבת דם או קרבת המשפחה.

הפר הראשון שהקים דור הוא 'בוציק'. הוא דמשקאי (כפי שנודע לנו אחר כך אפשרי גם שבדמו יש תערובת אוסטפרזית, מכיון שאחד מהוריו הוא בן מושבה גרמנית). קנו אותו ביבנאל ומוצאו ממנדל. הוא שמש כאן שלש שנים וחצי. בשנת 1923 הביאו שני פרים מהולנד, גדולי וגטני. את 'בוציק' פסלו אז, כי חשבו שאחד שלש שנים אינו ראוי עוד לתפקידו (רעה משובשת זו יש לה מהלכים במשקים). גדולי שמש קרוב לשנה והשאיר אחריו ולדות מעטים. קטני עורנו בדגניה א' והוליד למעלה מ-10 ולדות. כיום נמצא בדגניה פר הולנדי שלישי. הולדות חצי דם עורם צעירים ואין עוד להעריך על פיהם את סגולות התורשה של הוריהם.

על הפר 'בוציק' והדור שהקים כדאי להתעכב. קרוב ל-80 ראשים ישנם עכשיו ברפת הנושאים בקרבם את דמו. רובם עורם הדור הראשון, זא חצי דם 'בוציק'. מקצתם כבר מבני הדור השני. בין הולדות האלה כ-16 עברו כבר לרפת הפרות ואפשר לשפוט על טיבם לפי תנובתם.

(*) ראה ידיעות ד' עמוד 128.

תנובת החלב הממוצעת של הפרות בנות "בוציק":

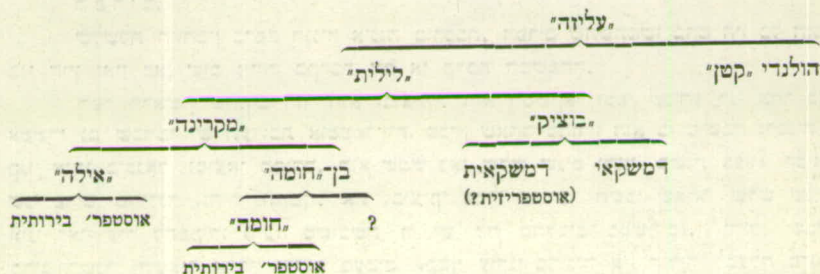
בתים	בובה	אילה II	מואבית	דבורה	חתולה	חביבה
ל י ס ר י ס ח ל ב ל ת ק ו פ ה						
3022	3077	3619	2233	2529	2384	2973

אמנם גם האמהות של הפרות הראשונות ("זקופה" ו"אצילה") הצטינו בתנובתן הגדולה, אולם מהצר השני צריך להביא בחשבון שהמספרים הנ"ל הגם לתקופות החליבה הראשונות והפרות האלה יכולות עוד לעלות בתנובתן בתקופות הבאות. מספרים אלה מוכיחים אפוא כי השפעתו של "בוציק" ברפת היתה לטובה, הוא יליד הארץ (עסק גנוסר), הצטין בכריאותו ובחזקת גופו, כנראה שגם במובן זה השפיע לטובה על העדר בדגניה; בנין הנוף של הענלות הנהו מוצק, הן גדלות מהר, סקדיות להתבגר והגן חסונות נגד מחלות, כיום כ-40% מכל הפרות והענלות ברפת שיוכות לקו דם זה, רובן עודן צעירות בגילן, אולם בעוד שנים אחדות תתפוסנה בנותיו ונכדותיו, יותר מחצי המקומות ברפת.

ההכלאות ברפת דגניה א'.

כל הכלאה יש לה הגיון אם היא נעשית בשטה בין שני נזעים: ככוונה לרכא אחד בעזרת השני או לשם יצירת טפוס חדש המאחד את סגולות שני הנזעים המקוריים. בדגניה לא דיוקו בחוק זה ולכן קשה כעת להגדיר בהרבה מקרים את הפריצוף הנזעי של הולדות, ביחוד חסרה חוקיות ועקביות בחלק מההכלאות שמקורן בפרות הבירותיות-אוסטריות מבן-שמן.

לדוגמא נביא את לוח היוחסין של הענלה "עליזה" (נולדה בתמוז תרפ"ו):



בכו האבות של הענלה הזאת אנו מוצאים פרים מהנזעים האלה: הולנדי, דמשקאי, אוסטרי, בירתי ואוסטריו-בירתי, ערבויה זו כמובן אין ביכולתה ליצור טפוס פחות או יותר יציב, סגולותיהם של ולדות כאלה אינן אפוא קבועות וניתנות לשנויים ולתנודה מפתיעים בהמשך הגידול.

קוי המשפחות ברפת.

בראי לציון כאן גם פרות אחדות שתופסות מקום ניכר בגידול המקומי ושכלי ספק יטביעו בעתיד את חותמן על התכלשות קוי המשפחות ברפת זו, את המקום בראש

בגדון זה תופסת הפרה 'אצילה' שהובאה מרמשק בתור עגלה מעוברת, משפחתה מונה עתה שלש בנות וארבע נכדות. לבוציקי ישנן בין אלה שתי בנות ושתי נכדות. 'אצילה' נתנה באופן ממוצע בשש שנים 8070 ליטר וב־4 השנים האחרונות 8351 ליטר חלב לתקופה. בנותיה: 'דגנית' בשלש תקופות 3887, 'בובה' בשנתיים 3077 באופן ממוצע לתקופה. הנכדה 'הרסה' נתנה כבר השנה 1779 ליטר, והיא עוד נמצאת באמצע תקופת החליבה.

תמונה ו.



«זקופה» ובנותיה.

הפרה 'זקופה' עומדת בראש המשפחה השנייה עם 4 בנות ו־2 נכדות. 4 מהן שיכות לקו דם 'בוציק' (ראה תמונה ו'). תגובת החלב הממוצעת של 'זקופה' היתה בשש שנים 8159 ליטר לתקופה ובארבעת התקופות האחרונות הגיעה ל־3748 ליטר באופן ממוצע. בנותיה 'כתומה' ו'חביבה' נתנו באופן ממוצע בשנתיים 3022, ו־2584 ליטר, שאר הבנות אינן חולבות עדיין. משפחה גדולה אבל לא מצטיינת ביותר השאירה הפרה 'אילה': שני ראשים ברור השני, 5 ברור השלישי ו־2 ברור הרביעי, נעשית שניאה שמגדלים מספר ולדות גדול מהמשפחה הזו.

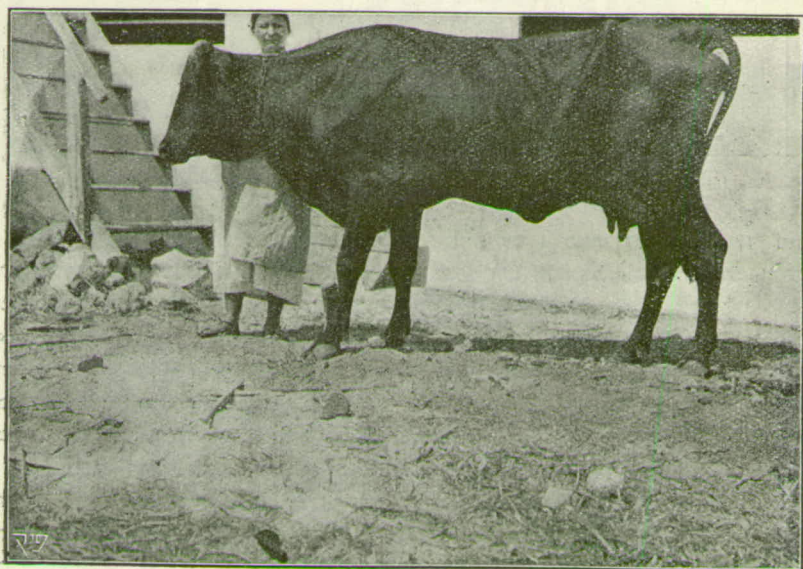
תקוות רבות אפשר לתלות בולדות 'יחסנית' ו'עדינה'. האחרונה היתה פרה מצוינת, רוב ולדותיה היו זכרים שלא גדלו אותם, את בתה היחידה 'מפונקת' אפשר לחשוב למלכת הרפת. בשנה זאת היא נתנה כבר 5845 ליטר חלב ועוד לא פסקה לחלוב. בשלש שנים הראשונות נתנה קרוב ל־4000 ליטר באופן ממוצע, אולם בשנה שעברה חלתה. 'עדינה' במחלת העטין, וכתוצאה מזה נשחטה לבשר.

ההונה.

לשם הערכה מלאה של תבואת הרפת מקובל לעשות השוואות בין כמות ואיכות המזון מצד אחד ובין מעלת התנובה של הפרות מהצד השני. לשם זה דרושות רשימות המתנהלות לפי ששה מיוחדות. ברפת דגניה לא מצאנו, לצערנו, את המספרים הדרושים להשוואה זו. ההערכה כאן היא רק כללית ביחס לכמות המזונות או ערכם בכסף. נסתפק אפוא בהערכה קצרה ובקיום כוללים.

ההונה בירק תופסת מקום ניכר בדגניה. משתמשים בזמנים שונים באספסת. תלתן, בקיה, תירס וסלק. תקופת הירק נמשכת לערך חצי שנה בהפסקות, אולם אין הרבר שזה בכל השנים. קורה שהירק מספיק רק לחדשים אחרים (כמו בשנת תרפ"ו). ברוב חדשי השנה ההפסקה היא יבשה לגמרי. החציר היבש מספיק בשנים טובות לכל השנה ונותנים ממנו מחצית המנה של המזון הנס. את הצורך בחסרים מוסיפים ממלאים במזון מרוכז: שעורה ופול מהמשק, סובין וכוסבה נקנים מהחוף. עד כמה שאפשר לשפוט לפי המספרים במזון מרבים כאן להאכיל במזונות מרוכזים. במשך שנה אחת (תרפ"ה) הוציאו 54 טון מזון מרוכז בזמן שנים אספסת, וחציר בקיה יבש ניתנו לבהמות. מאכילים בדרך כלל ע"פ מעלת החלב, אולם אין מדויקים במנה של כל פרה. כלומר אינם נוהגים בשטת ההונה האינדיבידואלית לכל פרסיה. את האוכל מנישים שלש פעמים ביום. השוקת נמצאת בחצר הרפת והפרות שותות לרצונן. עד השנה האחרונה היו נוהגים לחלוב את הפרות שלש פעמים ביום. החל מרפ"ו שנו את הסדר. אחר

תמונה ז'



«אצילה»

הלידה, במשך 5-4 החדשים הראשונים, חולבים 8 פעמים ביום, אחריכך רק פעמים.
מקודם היו מורדים את החלב בכל יום, עכשיו הנהינו את המשקל במקום המדידה
ושוקלים ביום אחד בשבוע (באגודות לבקרת החלב בארצות אירופה ואמריקה מבקרים
את החלב רק אחת לשבועים) ולפי זה עושים את החשבון לכל השבוע.

מאזן הרפת.

כל הצרדים החיוביים שציינו ברפת דגניה לא השפיעו לטובה על המאזן. לפנינו
המאזנים לשלש השנים תרפ"ג - פ"ה. בתרפ"ג הביאה הרפת הפסד של 208 ל"מ; כל
פרי נתנה באותה השנה 2252 ליטר חלב באופן ממוצע. בתרפ"ד כל פרי הביאה
3824 ליטר ועודף ההכנסה על ההוצאה הגיעה בשנה זו ל-48 ל"מ. הממוצע של תנובת
החלב בשנת תרפ"ה היה 2614 ליטר והמאזן נגמר בלי ריוח או הפסד. את הנורמים
למאזן שלילי זה אפשר לראות בהוצאות המרובות למוזנות ובמחיר הנכונה של יום
עבודה. אולם אין זאת הסבה היחידה, במדה רבה אפשר לזקוף את ההפסדים על
הגידול שעולה אצלנו בכלל ביוקר, ונוסף על זה הערכת הגידול במאזנים היא יותר מדי
נמוכה. גם הערכת הפרות איננה בהתאם לערך הממשי, נזכיר את הפרה מפונקת-
שאת תנובתה הנכונה הזכרנו לעיל, שנערכה רק ב-60 ל"מ.

אם נעריך את חשבון ההכנסה וההוצאה הכללית (לאחר נכוני אחוז ידוע של
המוזן לעגלות) נניע לתוצאות אלה:

שנת תרפ"ג.

הכנסה: 48,289 ליטר חלב נמכרו ב-23.5 מילים 1016 ל"מ

הוצאה:

המוזן מתוצרת המשק 597 ל"מ

מוזן מהחוץ 123 " 720 ל"מ

15% מהמוזן ע"ח העגלות 612 " 108 "

עודף ההכנסה על ההוצאה 404 ל"מ

שנת תרפ"ד.

הכנסה: 78,114 ליטר חלב נמכרו ב-17.5 מילים 1365 ל"מ

הוצאה:

המוזן מתוצרת המשק 379 ל"מ

מוזן מהחוץ 363 " 742 ל"מ

15% ע"ח העגלות 361 " 111 "

עודף ההכנסה על ההוצאה 734 "

שנת תרפ"ה.

הכנסה: 74,504 ליטר חלב נמכרו ב-21.5 מילים 1601 ל"מ

הוצאה:

המוזן 987 ל"מ

15% ע"ח העגלות 839 " 148 "

עודף ההכנסה על ההוצאה 762 ל"מ

החשובות האלה מספקים כדי להוכיח שהפרות כשלעצמן מסוגלות להביא הכנסה טובה, ואם בכל זאת המאזן ננטר בהפסד יש לזקוף זאת על ההוצאות הנותרות. במקרה שלפנינו בעיקר על שבר העבודה, ההוצאות הכלליות במשק והגידול הטבעי. במאזני שנות תרפ"ג – תרפ"ד אנו מוצאים סכומים מיוחדים למונחות מתוצרת המשק ולא לה שהוכנסו מהחוץ. בתרפ"ג נכנסו מהחוץ רק 17% בעוד שהמשק הספיק 83%. בתרפ"ד הכניסו 47% והמשק הספיק 53%. העובדה הזאת מלמדת שבשנים אלה לא עלה בידו המשק לסדר את ההספקה מגידוליו הוא, דבר שהצלחת הרפת תלויה בו כמדה מרובה.

הגורמים להתקדמות הרפת.

גורמים עיקריים להתקדמות הרפת בדנניה א', נוכל, לפי האמור לעיל, לציין:
 (א) חוסר הפרות הטובות, בעיקר סוריות, ששמש יסוד לרפת. (ב) הרפת התפתחה בעיקר מתוך גידול הרור הצעיר במקום – ממספר של 34 פרות בשנת תרפ"ה – 18 היו ילירות דנניה, ו-13 נוספות נכנסו לרפת כעגלות. באופן כזה 70% מכל הפרות הן מגידול דנניה (בתרפ"ה). וזהו בלי ספק גם אחד הגורמים העיקריים למצב הבריאות הטוב ברפת זו.
 (ג) הפרים שהשפעתם החיובית ניכרת ברורות שהקימו. (ד) הטפול הטוב ומסירות העובדים ברפת. החצר היא מרווחת ונוחה לתנועת הפרות, הרפוד מרובה, וקור וקשי רצפת הבטון אינם מביאים לידי תקלות שונות. הסדור הפנימי ברפת אינו אמנם מודרני ביותר, אבל לעומת זאת ניתן יותר חופש לפרות. (ה) מצב הבריאות הטוב. במשך שש השנים יצאו את הרפת 14 פרות: 3 נמכרו לגידול, 4 לבשר מתוך זקנה, 8 לבשר מפני עקרות, 4 מתו. התמותה בשש השנים איננה מניעה ל-3%, את האמורטיזציה הכללית לפרות אפשר לחשוב לפי המספרים הנ"ל ל-7%. גם מקרי העקרות אינם מרובים באופן יחסי, היו רק 3 מקרים במשך כל השנים.

סיכום.

כסיכום לכל הרברים שאמרנו לעיל נציין את הקיום הכלליים שלפיהם רצוי לכוון את העבודה ברפת דנניה א' בעתיד הקרוב:
 (א) בהתחשב עם העובדה שזה 3 שנים שהתחילו בשמוש בפרים הולנדיים לשם הרבעות בלאים, רצוי להמשיך בכון זה בהתמדה ובלי נסינות.
 (ב) רצוי להכניס שטת בירור (סלקציה) רציונלית בצורה יותר חמורה כדי לשמור על החומר הטוב שברפת.
 (ג) צריך לדאוג להרבעה רגולרית של הפרות שהיא אחד הגורמים העיקריים כשמירה על תנובת החלב.
 (ד) צריך לאחוז באמצעי זהירות בפני העקרות. – הזנה ירוקה, תנועה מספיקה, הרבעה מסודרת ולידה הגיינית, הם התנאים המנינים מפני ננע זה.
 (ה) צריך להגדיל את ההספקה העצמית במשק וביחוד את גידול המספוא הירוק כתנאי ראשון להרמת תבואת הפרות ושמירת בריאותן.
 (ו) רצוי להנהיג ברפת הרשמה מלאה ושטתית של תנובת החלב, המון והגידול, רשימות אלה נחוצות בשביל בירור הגורמים הפועלים ברפת בכלל והסגולות ונשיות כל פרה.
 (ז) רצוי להנהיג בדיקות קבועות של החלב לשומן לפי השטה המקובלת באגודות לבקרת החלב.