

אפני השמירה על נקיז החלב

(המשך)

ענינים מעשיים בעבודת הרפת

כונניות לכדים.

על כד החלב צריך לשמור מפגעים, העלולים לקלקל את צורתו, לשם כך יש להקפיד בהעמדתו כאופן המתאים. 2. את כד החלב צריך להעמיד כך, שפיו יהיה מופנה

כלפי מטה ופתוח.

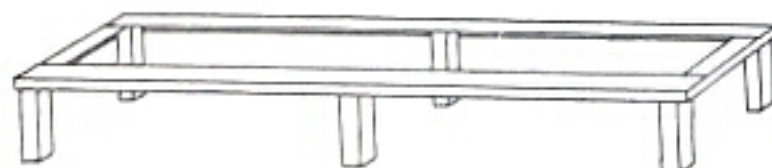
3. רצוי שהכד יהיה מגולה לקרני השמש במשך רוב

שעות היום.

במשקים שלנו נוהגים על-פירוב להעמיד את הכדים ופידם סגור, או שפיהם פתוח כלפי מעלה והאבק והלכך לוך תוררים פניהם. ישנם משקים שהתקרמו במרתמה וסדרו כונניות שונות, שביניהן ישנו גם טובות, אלא שהן נמצאות במקומות בלתי מתאימים. לפיכך נציין כאן כמה דוגמאות של כונניות לכדי-חלב.

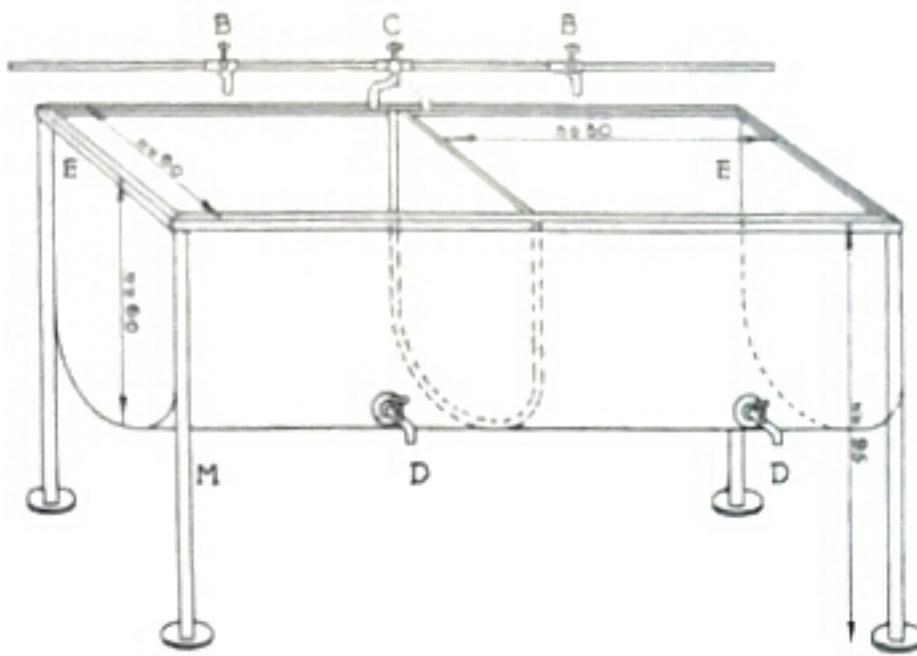
הפשוטה ביותר היא הפונת המצוירת בצויר ד',

כוננית זו עשויה ארבע צלעות אשר הריות בין הפסקות שבהן מתאים לרוחב צואר הכד, גבה הגליון צריך להיות לפחות כדי לאפשר למכסה להיות פתוח ושמיש למטה, מבלי לנטע בקרקע, מעלתו היחידה של כונניות אלה היא מחירו הזול ומבטו הקל.



צויר ד'. כוננית פשוטה.

חסרונותיהן הם: הכדים אינם עומדים בשפוע מספיק, קשה לסדר אותם בשורה; אין המכסאות מופנים לשמש, כונניות למספר רב של כדים תדרושנה שטחים גדולים, צורה שניה: מיוסדת על הצורה הקודמת בתוספת משענת לכד, משענת זו מאפשרת להעמיד את הכד פוזיית



צ'ור ד. בריכה לרחיצת כלי החלב.

B - ברויים לכל מחצית בריכה לחור.

C - ברו באמצע, שאפשר להפנותו לשתי מחציות

הבריכה, כדרוש.

D - ברויים להגרת המים.

E - הדפנות הצדדיות של הבריכה.

בתחתיתה בצורת עריבה. באמצע היא מחולקת על ידי קיר כפול, כדי להבדיל בין המים החמים לקרים. שפתה העליונה צריכה להיות בנויה של 80-95 ס"מ, כדי שיהיה נוח לעיבוד להתכופף לרחיצת הכלים.

החלק האחר מיועד לרחיצה במים חמים, והשני לשטיפה במים קרים.

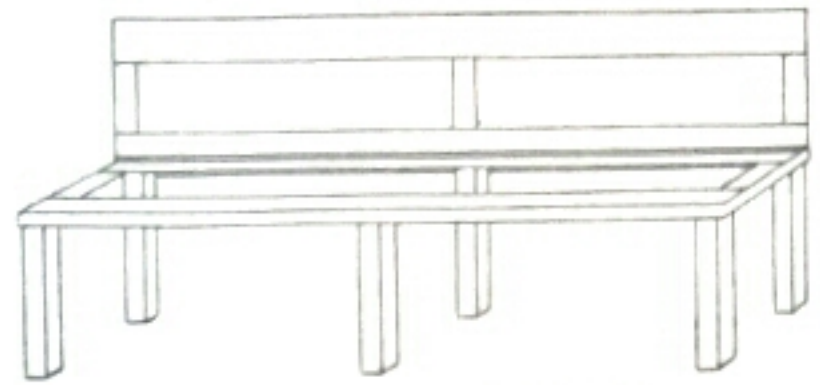
מעל כל בריכה צריך להיות ברו מיוחד, או מסדרים באמצעה ברו, שאפשר לכוון את זרמי פנים לזו ופעם לשנייה.

לכל בריכה יש לסדר מוצא למים. המסגרת העליונה של הבריכה עשויה מברזליות, המכוסה בפח אבק ברזל. הגלית שש במסגרת עשויות צנור מגולבן (1/4 צול). כדי שהמים יוגרו בקלות מהבריכה, אפשר לסדר את הגלית בנובחים שונים, וזא מעמידים את הבריכה בשפוע. את הרגלים אין צורך לקבוע בביטון, אלא מספיק להבריק עליהן אוננים (פלאנגים).

(עוד יבוא)

מחלקת הרפת של תחנת הנסיון

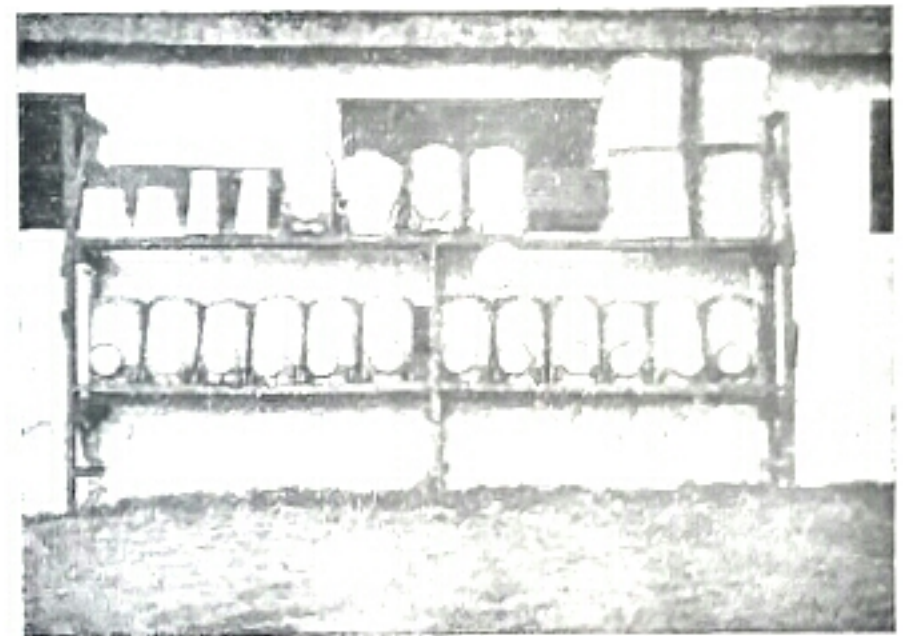
רחובות



צ'ור ה'. כוננית עם דופן.

הכונה ומכסה הכד מופנה לשמש. כוננית זו עומדת על רגלים יותר גבוהות, לשם הרחקת פי הכד מהלכלוך והאבק.

כשיש הרבה כלים (דליים, כדים ודורים) נוהגים לשם חסכון במקום וחמרים, להשתמש בכונניות כפולות. הן עשויות עצים מהוקצעים, או צנורות מגולבנים. הקומה התחתונה עשויה כה, שהצלעות המחזיקות את הכד אינן



תמונה ד. כוננית כפולה.

נמצאות בנובה אחת, כדי שפי הכד לא יסגר ע"י הצלע וכדי שהצלע העליונה ביותר תחזיק את המכסה. הקומה העליונה מיועדת בעיקרה לדליי חליבה ודורים, והצלעות התומכות את הכלים נמצאות באותו הנובה.

מאחור, בנובה תחתית הכד ההפוך, נמצא לוח, התומך בכה, כדי שלא יזוז.

בריכה לרחיצת כלי הרפת.

הבריכה צריכה להיות בנובל שכזה, שתוכל לקלוט לתוכה לפחות, כד אחד, יש לעשותה פח ברזל, מעוגלת