

# עש התפוח המדומה, *Cryptophlebia leucotreta* (Meyrick) מזיק פוטנציאלי חדש בישראל\*

מ. ויסוקי<sup>1</sup>, ח. חן<sup>2</sup>, צ. קליין<sup>2</sup>, י. ברזכאי<sup>3</sup>

תיאור המזיק [לפי 1]: הבוגר צבעו אפור-חום; מוטת כנפיו מגיעה עד 20 מ"מ. פעילותו בלילה. הנקבה מטילה כ־400 ביצים, בצבע לבנבן, בקוטר כ־1 מ"מ. הזחלים מגיעים עד גודל של 20 מ"מ, צבעם ורוד וצבע קופסת הראש שחור. עם גמר התפתחותו יורד הזחל לקרקע להתגלמות. הנזק מתבטא בהטלה על הפרי הצעיר ובנבירת הזחלים בתוכם.

עם גילוי המזיק במקדמיה, כאמור, נעשו מספר פעולות למנוע התפשטות הנגע, שכללו: שריפת פרי המקדמיה מאשתקד, קטיף מוקדם של פירות המקדמיה בעונת 1985, והבאתם מיד לאיוד במתיל ברומיד וכן ניקוי השטח משאריות פרי ככל שניתן.

במקביל מתוכננות פעולות הכוללות סקר מקיף של הגידולים הידועים כפונדקאים של המזיק באיזור הנגיעות. הסקר יבוצע בעיקר בעזרת מלכודות פרומון ללכידת העש המזיק, לצורך איתור מוקדי הנגיעות – נתון חשוב אשר ישמש לקביעת מדיניות הטיפול בו בעתיד הקרוב. מן הראוי לציין כי בארה"ב ההתייחסות למזיק זה, אך על פי שלא התגלה שם עד היום, היא חמורה ביותר ולכן אף הוכן "תיק פעולה", על ידי שירות שלטונות ההסגר האמריקאיים למקרה ומזיק זה יחדור למדינתם [9].

עקב חשיבות המזיק בישראל מתבקשים החקלאים להיות עירניים ולדווח על כל נגיעות חשודה למדריכי הגנת הצומח ב.ש.ה.מ. או ישירות לכל אחד מכותבי מאמר זה.

בשנת 1984 התגלתה נגיעות במטע מקדמיה בכפר שמריהו, ע"י ד"ר א. קדמן. הנגיעות התבטאה בנבירת זחלים בשומר ובפרי. מאוחר יותר הוגדרו העשים הבוגרים ע"י פרופ' סאוטר (משווייץ) כעש קליפת ההדר *Cryptoblates gnidiella* (Milliere), עש החרוב *Spectrobates ceratoniae* (Zeller), ועש התפוח המדומה *Cryptophlebia leucotreta* (Meyrick).

שני המזיקים הראשונים ידועים בארץ [11], אך האחרון לא היה ידוע עד כה; יתר על כן, תפוצתו היתה ידועה רק ביבשת אפריקה, דרומית לסהרה [2]. במקרים בודדים עש זה נתפש באירופה ע"י שירותי ההסגר של אנגליה, פינלנד ודנמרק, אך בגלל תנאי האקלים שבהם לא עבר את החורף [8,5,2].

מינים שונים של *Cryptophlebia* ידועים כמזיקים למקדמיה ברחבי העולם; *C. leucotreta* (Meyrick) בדרום אפריקה [10], *C. peltastica* (Meyrick) במלאווי ו-*C. leucotreta* ו-*C. batrachopa* (Meyrick) הם מזיקים חשובים למקדמיה [7,6]. באוסטרליה *C. ombrodelta* (Lower) [3] ובהוואי *C. illepidia* (Butler) [4].

מזיק זה ידוע כרב-פונדקאי התוקף בין היתר גידולים חשובים כמו הדרים, כותנה, תירס, אבוקדו, גויאבה, מקדמיה, מישמש, קיקיון ועוד [3].

\* מפרסומי מינהל המחקר החקלאי סדרה ה' 1986, מס' 1823

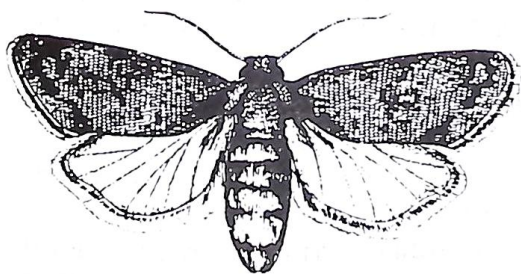
- ספרות**
1. Anneck, D.P. and Moran, V.C. (1982) Insects and Mites of Cultivated Plants in South Africa. Butterworths, Durban/Pretoria.
  2. Commonwealth Institute of Entomology,

- (1) המחלקה לאנטומולוגיה, המכון להגנת הצומח, מינהל המחקר החקלאי, בית-דגן
- (2) האגף להגנת הצומח והביקורת, משרד החקלאות, בית-דגן
- (3) המחלקה להדרים, ש"מ, הקריה, תליאביב

- London. (1976) Distribution Maps of Pests. Series A, Map No. 352, Pest: *Cryptophlebia leucotreta* (Meyr.).
3. Ebeling, W. (1959) Subtropical Fruit Pests. Div. of Agricultural Sciences, University of California, Berkeley, CA.
  4. Ironside, D.A. (1982) Macadamia nutborer and the new macadamia orchard. *Old agric. J.* 108:263-265.
  5. Karvonen, J. (1983) *Cryptophlebia leucotreta* imported into Finland (Lepidoptera: Tortricidae). *Not. Entomol.* 63:94.
  6. La Croix, E.A.S. and Fero, W.K. (1984) Madadamia pests in Malawi. I - A survey of the insects associated with the crops. *Luso: Journal of Science and Technology* (Malawi) 5:1-12.
  7. La Croix, E.A.S. and Thindwa, H.Z. (1982) Nut borers. Tree Nut Malawi. Growers Association, Macadamia Growers Publ. No. 5.
  8. Larsen, K. (1978) Tre arten of sommerfugle indslaebt i Dammark (Lepdoptera: Lycaenidae, Noctuidae, Tortricidae). *Entomol. Medd.* 46:67-68.
  9. U.S. Department of Agriculture (1984) Action Plan. False codling moth, *Cryptophlebia leucotreta* (Meyrick). Animal and Plant Health Inspection Service, Plant Protection and Quarantine, Washington, DC.
  10. de Villiers, E.A. (1978) False codling moth, *Cryptophlebia leucotreta* Meyr., in macadamias. Macadamia. H. 5. Farming in South Africa. Dept. of Agricultural and Technical Services, Pretoria.
  11. Wysoki, M. (1977) Insect pests of macadamia in Israel. *Phytoparasitica* 5:187-188.

## The False Codling Moth, *Cryptophlebia leucotreta* (Meyrick), a new potential pest in Israel

M. Wysoki<sup>1</sup>, C. Chen<sup>2</sup>, Z. Klein<sup>2</sup> and I. Bar-Zakay<sup>3</sup>



In one sample of infested macadamia fruits (collected by A. Kadman) at Kefar Shemaryahu in 1984, three lepidopterous species were identified (by Prof. W. Sauter, Switzerland), mainly, the honey dew moth *Cryptoblabes gnidiella* (Milliere); the carob moth, *Spectrobates ceratoniae* (Zeller) and the false codling moth, *Cryptophlebia leucotreta* (Meyrick). The last one is a serious pest of many agricultural crops and was known only in Africa, south of the Sahara.

In Israel strict precautions were taken to prevent dispersion of this pest; nuts from the contaminated orchard were burned, the new yield was fumigated by methyl bromide. A survey of eventual distribution is prepared and the pheromone traps will be used for monitoring purposes.

- (1) Div. of Entomology, Institute of Plant Protection, ARO, Bet Dagan, Israel
- (2) Plant Protection and Inspection Dept. Ministry of Agriculture, Bet Dagan, Israel
- (3) Division of Citriculture, Extension Service, Ministry of Agriculture, Hakiria, Tel Aviv, Israel