

## באורים על הלול „המזרח“.

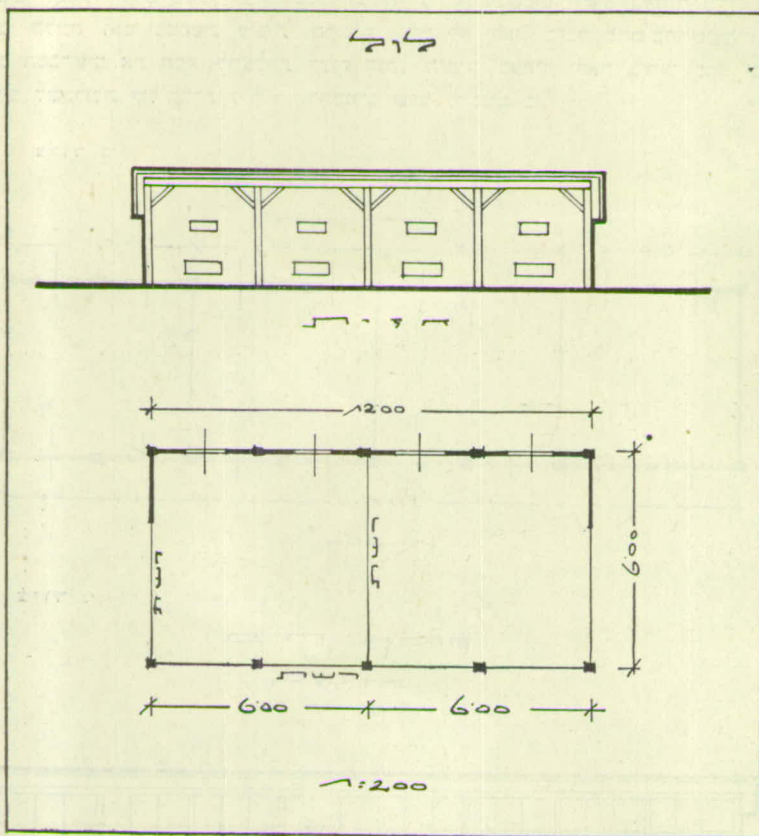
סאת מ. לוין.

הלול שאני מציעו כאן יהיה שלישי מרחבו בנוי קירות אטומים — עץ או מלט כפי שהיה נהוג עד עכשו, ושני שלישי — קירות מרשת. הצד הנמוך של הלול, שבו נכלל הקיר האחורי הוא החלק הבנוי. בחלק זה יהיו מסודרים הרפים למושב העופות בלילה. בשני השלישים העשויים סקירות רשת יהיה קיר החזית, ומסביב בד מתוחים היטב יכסו את הרשת בשעות הגשם או הרוח. הלול יעמוד בקיר החזית שלו מורחית-דרומית או לצד מזרח, ז"א נשית הלול לארכו תהיה מצד דרומי-מערבי לצד מזרחי-צפוני או מדרום לצפון. צורת הגג של הלול תהיה כצורת גג בעל שפוע לצד אחד או שפוע שבור לשני צדדיו, השמש תחדור לתוך הלול גם מצד מזרח וגם מצד דרום, ביחוד כשהיה חלון מרשת בחלק הבנוי של הקיר הפונה דרומה, השטח המרובע שיהיה דרוש לכל עוף הוא כשטח בלולים המקובלים — שלישי מטר מרובע רצפה לכל עוף, אם אין לעופות גם מקום תנועה אחר מלבד הלול, וחמישית מטר מרובע רצפה אם העופות חפשים לטייל גם ברפת או באורוה.

השטח הקבוע בלול בשביל העופות בדרך כלל משמש לשתי מטרות: א) בשביל הלינה בלילה, ב) בשביל התנועה ביום. שני השטחים האלו: השטח בשביל הלינה, והשטח בשביל התנועה ממלאים את תפקידיהם באופן רצוי ביותר, אם הם מחוברים יחד ולא נבדלים אחד מרעהו. אם מסדרים דוכן מתחת הרפים בשביל הלשלישת, נשאת לשמש הרצפה שמתחת הרפים, ונוסף עוד שטח לתנועה העופות ביום, בלי שטח זה לא היה נשאר שלישי מטר רצפה בשביל התנועה שהוא מכון ביחוד בשביל מטרה זו, כמו כן לא יהיה רצוי אם השטח המשמש ללינה העופות יהיה במקום מיוחד, כי השטח המשמש לתנועה מעסיק את הלול, ומה שהלול עמוק יותר, העופות סובלים פחות מהצטננות. בשטח צר כזה הדרוש רק למקום לינה, מבלי שהלול יהיה יותר עמוק, יסבלו העופות מכחנק אם יהיה סגור, ומהצטננות בין אם יהיה פתוח ובין אם יהיה סגור. שני השטחים האלו הנוכחים לעיל מוכרחים ע"כ להיות יחד, שטח הלינה מסודר בתוך השטח של התנועה, ולא הרי זה כהרי זה: מקום התנועה חשוב בעיקר בימות הגשמים, שאין העופות יכולים לטייל תמיד בחוץ והם זקוקים למחסה מרוחות וגשמים, גם בקיץ הם זקוקים למחסה מרוחות החמות המשפיעות עליהן לרעה, אין ערך גדול אם הקירות ירטבו מעט בחורף, העיקר שאין הגשם נכנס בחזקה לתוך הלול דרך הגג או דרך הקירות, הקור השורר בארץ אינו מפחיד את העופות ביום בעת המצאם בתנועה תדירה, אם רק הגשם אינו יורד עליהם והרוח אינו מפריע לתנועתם, העיקר שהרצפה תהיה מרופדה היטב בתבן או בקש, המקום הזה ע"כ יכול להיות בנוי מחמרים קלים ומוקף ברשתות ברזל לשם שמירה מחיות טורפות וכדו', הגג יהיה עשוי פח, שהגשם לא יחדור לתוך הלול והקירות מרשת יהיו מינינם במסביב כך שהרוחות והגשמים החזקים לא יחדרו דרכם לתוך הלול, בלילה, היות שהעופות נמצאים בלי תנועה, הם זקוקים לפעמים למקום יותר חם מאשר ביום, המקום הזה ע"כ יהיה בנוי משלשה צדדים

בקירות אטומים מלבד החלונות והאשנבים שצריכים להיות בהם, והעופות יהיו מונגים מהרוחות הקרות. בשנה יוצאת מהכלל שהקור יהיה חזק מאד, או בסביבת ירושלים, למשל, ששם תמיד קר יותר מאשר ביהודה והעמק. אפשר יהיה להוריד מסך בד לפני הדפים, כמו שנוהגים בחורף בארצות הקרות מאד להוריד מסך בד לפני הדפים אפילו בבנין סגור.

ציור א'



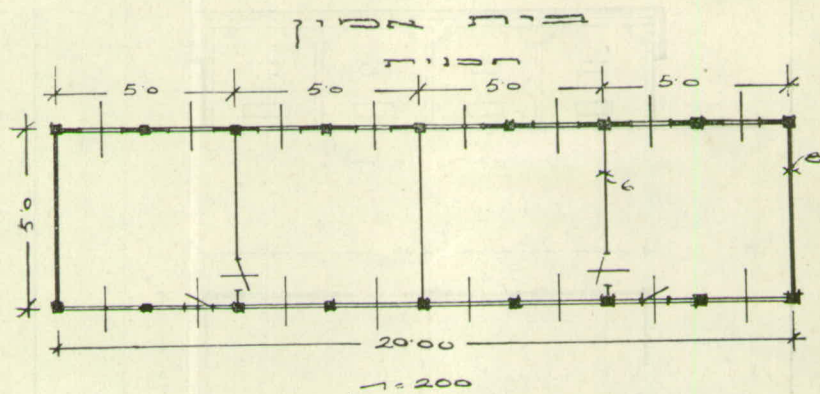
תרשים ללול פתוח «מזרחי», לפי הצעת מ. לוין.

סודר ע"י המשרד הטכני שעל יד המחלקה להתישבות חקלאית של ההנהלה הציונית.

הרצפה בלול נסתפק שתהיה עשויה מלט רק בחלק של מקום הלינה, כי על המקום הזה צריך לשמור בקפדנות רבה, אבל יתר המקום שבלול, המושמש רק לתנועה, יכול להיות בלי רצפה מוצקה, אבל צריך למלאות את השטח הזה שיחיה בנובה רצפת המלט הפנימית—20 ס"מ יותר גבוה מעל הארסה שמסביב ללול.

החלק הזה המוקף רק רשתות ברזל אינו זקוק ליסוד, כי הוא עשוי בצורת סככה — עמודים תקועים בתוך האדמה ונג עליהם. כרי שהרפור לא יתפור, מחברים למטה ישר עם הקרקע קרש של 20—25 ס"מ הרוחב, אבל את הרשת של הקירות צריך להכניס 20 ס"מ בתוך אדמה כדי ששועלים או חתולים פראים לא יחדרו לתוך הלול. שיטה זו תוויל את הבנין ונוכל למעשה לשמור על הפרינציפ: לא להחזיק בלול יותר משלשה עופות על פני מטר מרובע. צריך לזכור תמיד היטב שמקום התנועה ביום במשך כל השנה, וביחוד בימות הגשמים חשוב באותה מדה כמו מקום הלינה ואם מצפפים עופות במקומות צרים לא יראו ברכה בהם בחדשי החורף. שהם המכריעים את הכף להצלחת הענף הזה. הנסיון בעתיד יראה בודאי כמה וכמה פרטים לשכלולה של צורת לול זה, ולתקונים שיש להכניס בו.

ציור ב'



ציור ג'



תרשימים לבית אמון (ראה כרוניקה ע' 158)  
סדרו ע"י המשרד הטכני שע"י המחלקה להתישבות של ההנהלה הציונית.