

# פרס „הזרע“ למטפח הבצל „אורי“

בצל אשר מזריעה מוקדמת, בספטמבר, יבשיל במרס וימעיט להפריג.

## יצירתו של זן חדש

חבלי הלידה של „אורי“ לא היו קלים, ולא מעטים היו גם רגעי היאוש. אומר על כך צבי: „כל עבודת טיפוח היא עבודה של שנים רבות, וטיפוח זן בצל על אחת כמה וכמה, כי הבצל הוא צמח דו-שנתי מבחינת ייצור הזרעים. מה עוד שאנו היינו לחוצים מכל צד, כי בעית חוסר זן מתאים היתה דוחקת מאד.

על עבודת הטיפוח מספר צבי: „התחלנו בה ב-1960 במשק עין גדי. הזן ההורה היה גראנו, וה„אורי“, עד כמה שהוא חדש, הריהו תוצאת בירור מתוך הגראנו. ב-1960 אספתי 200 בצלים של גראנו מעין גדי ושתלתי אותם בגילת. ב-1961 קיבלתי מהם זרעים, לאחר שדאגתי להפרייה עצמית“.

באותה שנה זרע צבי את זרעי הבצל,

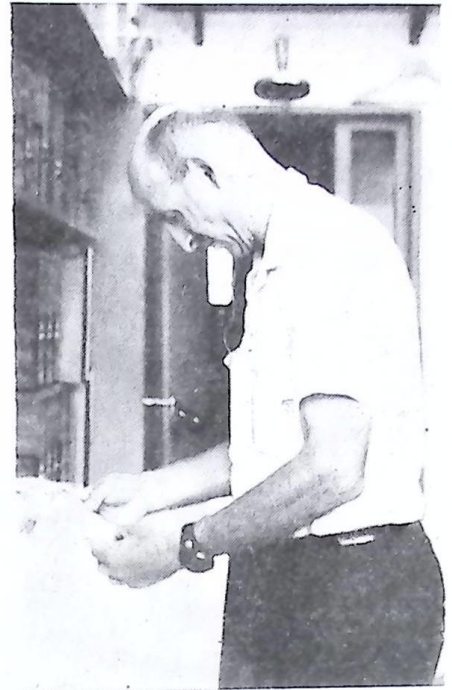
(המשך בעמ' 38)

זה היה הרעיון הראשוני, איפוא, וכיצד התגלגל הדבר? ממשיך צ. מיטשניק:

„בשנות החמישים, עם התבססות משקי הערבה, התעורר הצורך למצוא גידולים חקלאיים, העשויים לתרום לקידום כלכלת המשקים באיזור. נראה היה שתנאי המקום, בעיקר הטמפרטורות הגבוהות השוררות בערבה בראשית האביב, משפיעות לטובה על הבכרת הבצל. גידול הבצל נוח למשקי הערבה; בשל היותו ממוכן כמעט כולו הוא מאפשר עבודה סדירה גם במשק הסובל, כמשקי הערבה, ממחסור בידים עובדות“.

הבצל גדל אמנם יפה בערבה, אלא שגידולו מהזנים המקובלים נתן צמחים רבי נוף, שאינם מבשילים לקראת האביב ולעומת זאת הם מפריגים (מעלים עמודי פריחה).

במבחנים שביצעו צבי וחבריו נבחנו זני בצל רבים מכל העולם, אך זן מתאים לערבה לא נמצא ביניהם. לפיכך התחילו במכון וולקני בעבודת פיתוח זן מקומי אשר יתאים במיוחד לגידול בערבה; זן



צבי מיטשניק

במסיבה בה הוענק לו פרס „הזרע“ על טיפוח זן חדש של בצל לייצוא, זן המכונה „אורי“, אמר צבי מיטשניק, החוקר ממרכז וולקני: „הפרס חשוב לי על כי הוא מהווה ביטוי להערכת החקלאים את מאמצי החוקרים לקידום החקלאות“.

תחילה מספר מילים על החוקר עצמו: צבי מיטשניק, המתגורר בראשון-לציון, הוא מאנשי הפלמ"ח, בוגר הפקולטה לחקלאות, שהצטרף למכון וולקני בשנת 1954. כיצד הגיע צבי לרעיון של פיתוח זן חדש של בצל?

„בשנת 1957 ביקר חיים גבתי, אז מנכ"ל משרד החקלאות, בחוות גילת בה עבדתי באותה שנה, ועסקתי בבחינת זני בצל סתוויים. חיים גבתי אמר אז כי החקלאים זקוקים לפתרונות מהירים. אין לחקלאים, אמר אז ח. גבתי, אותו אורך הרוח הנחוץ כדי להמתין לתוצאות מחקרים ארוכים. החקלאים צריכים לאכול מחר — וגם היום“.



בצל „אורי“ במושב נווה

# פרס "הזרע" למטפח הבצל, "אורי"

(המשקף מעמוד 36)

## מחלקות גיפויים לשדה מפחרי

"השנה, נאסף בצל, אורי" בערבה כבר בחודש מרס ובמשקי בקעת הירדן עד 15 באפריל, מסכם צבי מיטשניק ומוסיף: "מתוך כ-13,000 ט' בצל-ייצוא כ-4,000 טונות הן מזון, אורי, הווה אומר כשליש הכמות. לעונת 72/73 התחזית היא של 18—20 טונות בצל. כמות הזרעים של הזון, אורי, החזויה למיזרע סתיו 1972 תוכל לספק כמחצית הכמות של ייצוא הבצל. עם הקמת הישובים החדשים בבקעת הירדן יאפשר הזון, אורי, הגדלת השטחים לייצוא ויתרום תרומה נכבדה לביסוס הכלכלי של המשקים עצמם."

כדי לברך את המשק על שיתוף הפעולה ועל העבודה המסורה של חבריו לצורך טיפוח הזון. החלטתי לקרוא את הזון החדש, אורי, על שם חבר משק יוטבתה, אורי, אשר מצא את מותו בתאונה."

לאחר בחינת צאצאי הסדרות במבחני שדה, שנערכו ביוטבתה ובחוות גילת, נבחרה הסדרה המצטיינת בבכירותה וב-חוסר ההפרגה שלה. סדרה זו הורבתה ונבכנה גם באזורים שונים אחרים בארץ. סיכום המבחנים האלה הראה כי ניתן לאסוף את הבצל מסוף מרס עד תחילת אפריל וכי שיעור ההפרגה הוא קטן.

שאסף שוב בעין גדי והוא ממשיך: "זו דרך יקרה, כי בדרך כלל מכינים קודם משתלה, אבל הזמן לחץ עלינו, ובדרך בה בחרנו, חסכנו' כמה שבועות. מאחר שההבכרה היא אחד הדברים שחפשנו ברור שהקדמה בכמה שבועות היתה חשובה ביותר. מאסיף 1962 שוב ערכנו בחינת זרעים, על פי ההבכרה וחוסר ההפרגה, ושוב עשינו ברירה עצמית. לאחר שני דורות של הפרייה עצמית, סווגו משפחות הצאצאים למספר סדרות; כל סדרה בעלת תכונות דומות. מבצלי כל סדרה גודלו זרעים בהפרייה חופשית. מבחן השושלות נעשה בערבה, במשק יוטבתה, ומאז נמשכו כל הניסויים במשק זה. "אין די מילים בפי