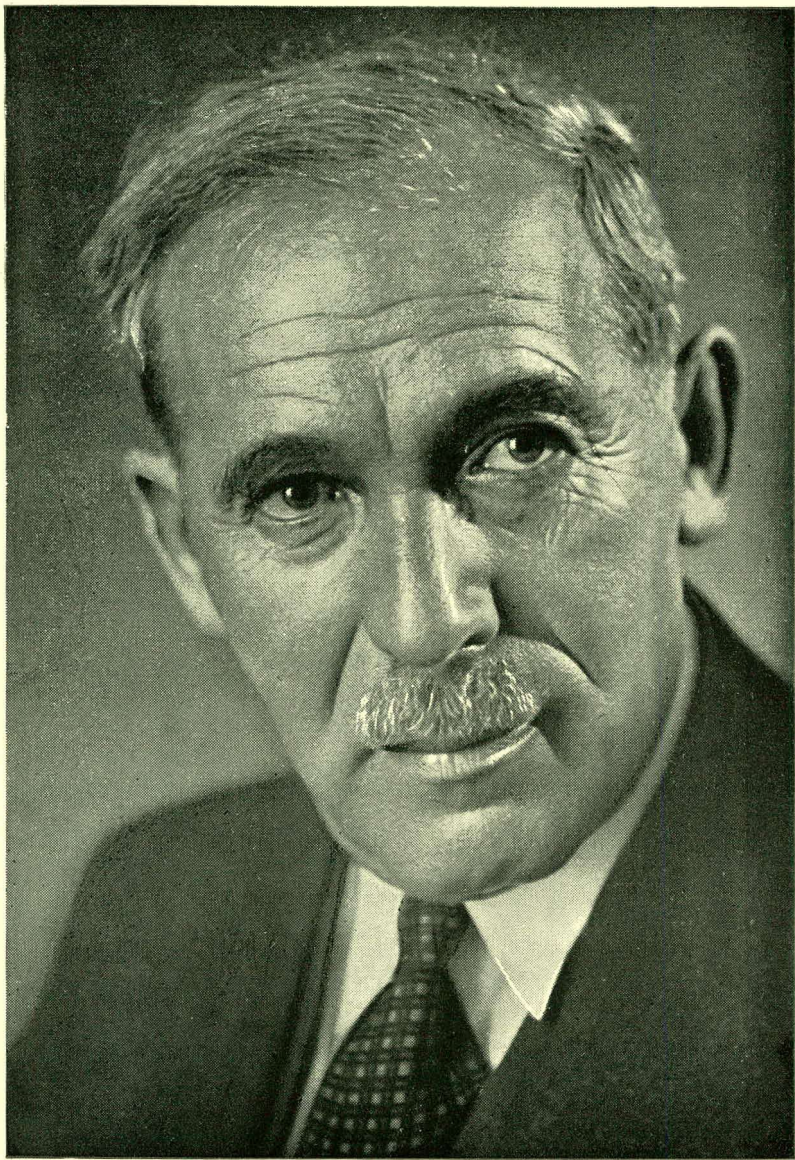


לכבוד

הפרופ. יצחק אלעזרי'וולקני

מייסד התחנה לחקר החקלאות ומנהלה

ליובלו השבעים



מנחם אלטזרי - ויזר



הפרופ. יצחק אלעזרי וולקני נולד בשנת 1880 בליטא. עד גיל 16 למד בישיבה. אחרי כן למד חקלאות, מדעי הטבע, כלכלה מדינית ופילוסופיה בברן שבשווייץ, בביה"ס הגבוה לחקלאות בברלין ובמכון לחקלאות של האוניברסיטה בקניגסברג. בארץ פתח בפעולות לשכלול החקלאות לפי הישגי המדע, בחוות בן-שמן וחולדה משקים מעורבים לדוגמא ונהל אותם בשנות 1908—1918. נוסף על עבודתו המקצועית לקח חלק פעיל בעבודות הבנין, השתתף כמעט בכל הקונגרסים הציוניים והשמיע שם את דבריו ובעיקר בשאלות ההתישבות. הוא גם חבר הדירקטוריון של הקה"ל. במלחמת העולם הראשונה, כשהישוב בארץ עמד על עברי פי פחת, השתדל הפרופ. אלעזרי וולקני לשמור על הקיים בהישגי החקלאות העברית בשטחים שנמסרו לפיקוחו. אחרי מלחמת העולם הראשונה צורף לוועד הצירים ובראשית 1919 השתתף עם אהרון אהרנסון ז"ל במשלחת המדעית שיצאה לסייר את הנגב. היה חבר המשלחת הציונית שיצאה ללונדון ופאריס למו"מ על המנדט ב-1919. ב-1921 יסד את תחנת הנסיון החקלאית בתל-אביב (כיום התחנה לחקר החקלאות ברחובות) וחזית-הנסיון בדגניה ב', בן-שמן, ואח"כ בקוביבה. היום הוא עומד בראש המחלקה לכלכלת המשק בתחנה זו. הפרופ. וולקני היה ממיסדי המכון ללמודי החקלאות ברחובות מטעם האוניברסיטה העברית ושמם בו פרופסור לכלכלת המשק וכדיקן.

בתקופת המנדט שמש חבר המועצה החקלאית וחבר המועצה למחקר מדעי ותעשיתי של הממשלה בשיתוף עם האוניברסיטה.

ערך נסיעות-מחקר ממושכות בארצות הברית, קנדה, צרפת, אנגליה, הארצות הסקנדינביות, הולנד ועוד. הפרופ. וולקני הנהו חבר בוועדה הבינלאומית לכלכלת המשק, חבר המערכת של ירחון האימפריה הבריטית לחקלאות נסיונית וחבר-קורספונדנט במכון לחקירת כלכלת המשק החקלאי שעל יד אוניברסיטת אוכספורד. הרבה לכתוב בעתונים השונים בארץ ובחו"ל על שאלות שונות, בעיקר בעיות חקלאיות והתישבות וכלכלת המשק החקלאי.

בחזות בן-שמן יסד ופיתח בעבודה נסיונית את ענפי הרפת, בכללם את הכלאת הבקר המקומי בבקר משובח והתאמת הגזעים השונים לצרכי המשק בארץ, ענפי הלול, המספוא והמטעים. עבודות אלו שמשו ברבות הימים יסוד ובסיס למשק העברי המעורב.

באותו הזמן התחיל הפרופ. וולקני לחקור את טפוסי המשק השונים שהיו אז בארץ, והם: משק הפלח, משק הטמפלרים הגרמנים והמשק במושבות הפרטיות. הוא קבע שגיוון הענפים ושילובם הם הסימנים המובהקים של המשק העברי המעורב והמתקן, לעומת החד-גווניות שבטפוס משק הפלחה או המטעים.

פרופ. וולקני פיתח הלאה את רעיון המשק המעורב וראה במשק האורגני את הצורה המושלמת של ענף זה: „המשק המעורב האורגני עומד על השפעת גומלין בין אבריו השואבים חיות אחד

מהשני ומשלימים זה את זה", והצורה המושלמת ביותר של המשק האורגני הוא משק שכולו שלחין, המבטיח קיום לבעליו, בשמוש באמצעי ייצור מינימליים.

פרופ. וולקני לא הסתפק בקביעת עקרונות קונסטרוקטיביים בלבד, אלא עיבד שיטת חקירה סטטיסטית הכוללת תאור אמצעי הייצור, תנובת השדות ובעלי החיים, מאון ההכנסות וההוצאות של המשק ומאון המשפחה.

לתעשיית החלב מבחינה כלכלית ואגרו-טכנית הקדיש שני מחקרים חשובים: "תעשיית החלב כבסיס להתישבות החקלאית בארץ" ו"מעברות לתעשיית חלב בארץ", בהם נחקרו שיטות הייצור, העיבוד ושיווק החלב ותוצרתו בחו"ל וסכיוו בארצנו.

עבודות המחקר של הפרופ. וולקני בשטחי הכלכלה והתעשייה החקלאית נאספו בספריו "בדרך" ספרייסוד לבעיות ההתישבות החקלאית וצורותיה בארץ, ו"מידות" — אוסף מסות על התישבות וכלכלת המשק. בין יתר כתביו יש לציין במיוחד: "המעברות מחקלאות פרימיטיבית לחקלאות מודרנית בארץ-ישראל", "הקבוצות בהתישבות העברית בארץ", "המשק המעורב המתוקן בארץ-ישראל (המשק הגרמני בארץ)", "מפתח להתישבות באזורי הארץ השונים", "משק הפלח", "תיכון החקלאות בארץ".

בפרסומים אלה, שהופיעו בעברית ובאנגלית בשנים 1918—1938, באות לידי ביטוי עבודות המחקר המדעיות והנסיוניות של הפרופ. וולקני ופעולותיו בשטח ההתישבות וכלכלת החקלאות בארץ. בשורת מאמרים, שמצאו הד גם בחו"ל, הוא דן על שלבי הפיתוח של הארצות האגרריות המפגרות ומגיע לידי מסקנה, שלשם הגדלת היבולים יש להשתמש בשורה הראשונה בשיטות ביאולוגיות. הבעיה הזאת ודרכי פתרונה עומדות ותעמודנה בעתיד על הפרק כאחד מעיקרי היסוד לפיתוח החקלאות האינטנסיבית בארץ.

עבודותיו הספרותיות, המכונסות בעשרה כרכים העומדים בקרוב להופיע, בהן מתגלים מחשבתו וחזונו הערים, הנן פרק מכובד וחשוב בפני עצמו.