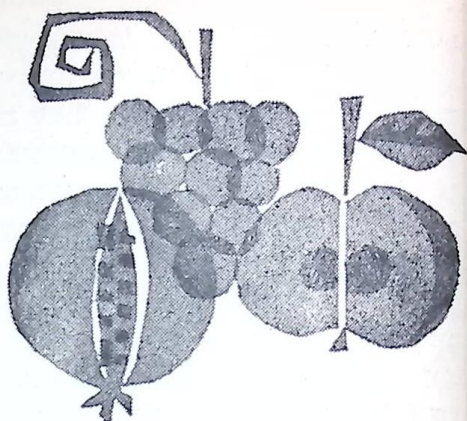


עצי פרי וגפן



פ. שפיגל, אבא שטיין וצבי ברקן

נסיון גיזום בזן דלישס

הנטיעה בוצעה מכיוון צפון לדרום. מי ההש-
קיה ניתנו בממטרות ניידות בכמות של כ-
900—1,000 מע"ק לדונם לשנה. (כמות המשקעים
החרפית בין 500—600 מילימטר).

מגיל הניבה היו העצים במשטר של אי-פליחה,
תוך קיום העשביה הטבעית. מדי שנה ניתן דשן
הגקני של 60 ק"ג גפרת-אמון לדונם. זבל אור-
גאני ניתן רק בשנים הראשונות לקיום המטע.
הנסיון הקיף שתי שורות צמודות של עצי דלישס,
כשמכל צד היתה שורה של עצי יונתן להפרייה.
בכל שנות הנסיון לא נעשה דילול בפירות.

ששת הטיפולים שיפורטו בוצעו ב-10 עצים
לכל טיפול, כשכל עץ בודד שימש כחזרה אחת.
הגיזום בוצע בחדשי פברואר—מארס. הטיפו-
לים כללו:

טיפול א': בקורת, ללא גיזום

ב': גיזום חמור (ביד)

ג': גיזום קל (ביד)

ד': גיזום צמרת (במכונה)

ה': גיזום שדרה (במכונה)

ו': גיזום צמרת וגיזום שדרה (במכו-

נה).

העדר גיזום או גיזום מועט ביותר היה נהוג
במטעי תפוח רבים בארץ, בגיל הניבה. במטעים
לא מעטים הביא נהוג זה לקשיים במעבר כלים,
לקשיים בריסוס בקטיפ ולריבוי פירות בחלקים
גבוהים, וקטעים מוצלים של העץ.

מטרת הנסיון היתה להשוות חומרות גיזום
שונות וכן שיטות של גיזום מיכאני, לעצים
ללא גיזום ועם גיזום קל.

נבחנה השפעת אופן וחומרת הגיזום על גידול
העץ, גודל הפרי וצבעו והיבולים. נסיון הגיזום
בוצע במשק להבות-חביבה באיזור מנשה.

שיטות

העצים בהם בוצע הנסיון היו מהזן „דלישס”
מורכבים ע"ג כנת הזריע מנטיעת 1958. עם
תחילת הנסיון נשאו עצים אלה 4 יבולים מסחריים
(בשנים 1962—1965). העצים בלטו בהתפתחותם
הטובה ובאחידותם היחסית. היקף הגזע שנמדד
בכל עצי הנסיון נע בין 48—64 ס"מ עם ראשית
הנסיון. גובה העצים היה בין 6.5 ל-7 מטרים.
העצים עוצבו בצורת גביע בן 5 זרועות ראשיות
ולא נגזמו בגיל הניבה. מירווחי הנטיעה 5×4
מטרים.

הקריטריונים לגיוזם חריף (טיפול ב') כללו: פיסוג חריף להחדרת אור לפנים העץ, הקצרה וקירוב של ענפים שמוטים ומתרחקים ובשנת הגיוזם הראשונה שימוט גם, הכולל מספר הס- תעפויות של ענפים עבים יותר.

הקריטריונים שנקבעו לגיוזם קל (טיפול ג') היו בעיקר פיסוג ענפים קרובים ומצטלבים, סילוק ענפים כפולים ומקבילים, הורדה במידת-מה של ענפים בצידי העץ, מאלה שהפריעו למעבר. גיוזם צמרת (טיפול ד') בוצע במכונת "מיכלסון" ו- גובה העצים הונמך מ-7.5—7 מטרים ל-5.5—5 מטרים.

בשנה שלאחר הגיוזם הסתפקנו בתיקון-יד — בעיקר בדילול "הגגון" שהאפיל מאוד על הענ- פים התחתונים. נעשה תיקון קל גם בענפים שמוטים לקרקע. בשנה ג' של הנסיון שוב בוצע גיוזם צמרת במכונה ובשנה ד' בחורף נעשה תיקון בידיים, עקב הצפיפות הרבה של הענפים שהצריכה פיסוג רב של ענפים.

גיוזם שדרה (טיפול ה') בוצע אף הוא ב-

"מיכלסון", משני צידי השורה. לאחר הגיוזם נשאר ריווח פנוי בין שתי השורות של כ-1.50 מטרים. בשנה ב' בחורף הסתפקנו בתיקון מסויים של הסבך שנוצר ובעיקר הסירונו ענפים גדולים נמוכים שחדרו בין השורות. כן נוצר בכמה מקו- מות שובל צפוף של ענף וחלה התיבשות ענפים וגם אלה הוסרו. בשנה ג' חזרנו על הטיפול במכונה ובשנה ד' נעשו תיקונים ביד.

גיוזם שדרה וצמרת (טיפול ו'). שתי הפעולות בוצעו במכונה בשנים א' ו-ג' של הנסיון. בשנים ב' ובעיקר ד' נעשה תיקון בידיים תוך ביצוע חתכי פיסוג בחלק העליון של העץ, תיקונים והסרות ענפים וענפים מתים בחלק התחתון של העץ.

בטיפול ב' (גיוזם חריף) לא היה צורך לאחר שנה א' בגיוזם חריף מדי שנה: חומרת הגיוזם פחתה ובשנה ד' לא נגזם העץ כלל בטיפול זה. חומרת הגיוזם בשנים השונות משתקפת במידה רבה בזמן שהוקדש לגיוזם בכל אחד מהטיפולים ובכמות הגזומת שהוסרה (ר' טבלאות, 1, 2 ב"תוצאות").

תוצאות

טבלה מס' 1

ממוצע משקל בק"ג לשנה	1969		1968		1967		1966		
	משקל גזומת לעץ בדקות	זמן גיוזם לעץ בדקות	משקל גזומת בק"ג לעץ בדקות	זמן גיוזם לעץ בדקות	משקל גזומת בק"ג לעץ בדקות	זמן גיוזם לעץ בדקות	משקל גזומת בק"ג לעץ בדקות	זמן גיוזם לעץ בדקות	
19.5	-	-	23.1	17.4	3.8	5.0	41.0	46.0	א' (בקורת)
9.2	-	-	11.1	8.0	9.0	5.0	16.8	25.9	ב' (גזום-חסר)
13.5	30.3	23.3	3.0	מכונה	16.0	15.9	4.7	מכונה	ג' (גזום קל)
15.7	36.5	28.8	13.3	"	7.5	8.0	5.7	"	ד' (צמרת)
23.3	49.0	35.5	19.5	מכונה (2 פעולות)	14.3	10.5	10.4	(2 פעולות)	ה' (שדרה)
									ו' (שדרה- וצמרת)

שנתי יותר מאשר הגיוזם הקל בידיים. אשר לזמן שהוקדש לגיוזם, הצריך הגיוזם החמור בממוצע שנתי רק כ-17 דקות לעץ (בחי-

מהטבלה יוצא כי כמות הגזומת שהורדה היתה אף רבה יותר בטיפול ו' מאשר בגיוזם חריף. גם יתר טיפולי המכונה הורידו משקל גזם בממוצע

השפעה על העץ

השפעת הטיפולים על התפתחות העץ נקבעה בהתאם לתוספת גידול הגזע. החישוב נעשה בי- התאם לתוספת היחסית בסנטימטרים לקוטר העץ. עם תום הנסיון (דצמבר 1969), בהשוואה לתחילת הנסיון (ינואר 1965), ז.א. משך ארבע עונות הגידול, חישובנו גם את התוספת היחסית של חתך שטח הגזע בטיפולים שונים. מדידות ההיקף נעשו בכל חורף תמיד באותו מקום, כ-15 ס"מ מעל מקום האיחוי.

שוב לדונם, פירושו של דבר כ-14 שעות); ואילו גיוון השדרה הצריך נוסף לגיוון במכונה כל שנתיים כ-19 דקות גיוון ביד, בממוצע, ואף גיוון צמרת הצריך זמן דומה לתיקונים ביד כל שנתיים.

הגיוון החמור הראשון, שהיה אף הגיוון הרא- שון במטע בניבה, הצריך אמנם בממוצע 46 דקות לעץ, אולם לאחר גיוון זה פחת הצורך בגיוון בשנים הבאות בטיפול זה בהרבה, והגיע בממוצע 3 השנים הבאות, ל-7 וחצי דקות לעץ בלבד.

טבלה מס' 2. תוספת היקף הגזע (באחוזים) ובחתך שטח הגזע (באחוזים) כעצי דלישם בטיפולים שונים לאחר 4 שנות נסיון גיוון (גיל העצים עם ראשית הנסיון — 8 שנים)

הטיפול	תוספת - היקף הגזע ב-% בהשוואה לראשית הנסיון	תוספת - חתך שטח הגזע ב-% בהשוואה לראשית הנסיון
בקרת	1.126	1.269
גזון חמור	1.140	1.290
גזון קל	1.134	1.233
גזון צמרת	1.140	1.339
" שדרה	1.144	1.308
גזון צמרת ושדרה	1.114	1.241

משאר הטיפולים.

אם כי ההבדלים בין הטיפולים השונים אינם משמעותיים במידה מרובה, ראוי לציין כי הגיוון החמור לא פגע כלל בהתפתחות העצים. לנתונים על התפתחות העץ נודעת משמעות בעיקר בשילוב עם נתוני היבולים שנתקבלו בשנות הנסיון.

בטבלה מס' 2 מובאים רק היחסים המספריים שהתקבלו מהשוואת שתי המדידות בראשית הנס- יון ובסופו.

מהטבלה יוצא כי עצי הבקורת והעצים שקיבלו גיוון צמרת ושדרה כאחת וכן הטיפול של גיוון קל, הגדילו את היקף גזעם בממוצע במידה פחותה

טבלה מס' 3. יכול עצי דלישם בשנים 9—1966 בטיפולי גיוון שונים, בקילוגרמים (יכול כללי). היכול כולל את הפרי הקטוף והנשר

הטיפול	1966	1967	1968	1969	סך הכל ל-4 שנים	ממוצע שנתי 4 שנים
בקרת	144.6	162.7	93.1	106.9	507.3	126.8
גזון חמור	154.0	151.3	83.3	124.0	512.6	128.2
גזון קל	130.8	138.5	60.2	135.9	465.4	116.3
גזון צמרת	151.0	159.8	83.1	118.8	512.7	128.2
" שדרה	169.2	178.2	76.5	114.1	538.0	134.5
" צמרת ושדרה	132.8	136.5	64.9	104.2	438.4	109.6

השפעה על יבול העץ

טבלה מס' 3 נותנת את היבול הממוצע לעץ בקילוגרמים בשנים השונות וביטפולים השונים. טבלה זו כוללת את היבול הכללי בקטיף בצירוף היבול שנאסף לעצים (נשר).

שלוש מתוך ארבע השנים היו שנות יבול גבוה ורק בשנת 1968 ירד היבול כדי 1/3 לעומת הממוצע. ההבדלים ביבול הכללי (כולל נשר) בין השנים פולים אינם גדולים, פרט לפחיתה משמעותית

בטיפול של גיזום צמרת ושדרה ופחיתה מועטה יותר בטיפול של גיזום קל. שני טיפולים אלה וכן הבקורת נתנו גם את הגידול המועט ביותר בתוספת היקף הגזום.

שונות במקצת היו התוצאות באשר למשקל היבול ללא נשר. מהתוצאות המובאות בטבלה 4 נראה כי יבול עצי הבקורת הוא מן הנמוכים ורק יבול עצי גיזום שדרה וצמרת (טיפול ו') ועצי גיזום קל (טיפול ג') נופלים עוד מעצי הבקורת.

טבלה מס' 4. יבול עצי דלישם בקג"ר-ים לעץ בטיפול

גיזום שונים, בשנים 1966—69

(משקל הפרי הקטוף בלבד)

טיפול	1966	1967	1968	1969	סך הכל ב-4 שנים	ממוצע שנתי
בקרת	117.7	135.0	58.6	88.2	399.5	99.9
גיזום חמור	126.8	123.5	64.8	106.2	421.3	105.3
גיזום קל	108.7	122.5	38.1	120.7	390.0	97.5
גיזום צמרת	127.7	136.5	64.0	101.4	429.6	107.4
" שדרה	145.5	157.5	54.4	103.1	460.5	115.1
" צמרת-ושדרה	115.3	124.5	47.5	90.3	377.6	94.4

קביעת גודל הפרי נעשתה אמנם בשתי עונות ע"י שקילה של 100 פירות מכל עץ, אולם מאחר ואין התוצאות מלאות נמסור רק את תוצאות מיון הפירות. המיון נעשה ב-300 פירות מכל טיפול. המיון נעשה לפי קוטר הפירות — עד ל-55 מ"מ, מ-55—60, 60—65, 65—70, ומ-70 מ"מ ומעלה. אולם לא בכל השנים נעשה מיון כה מפורט.

מהטבלה יוצא כי נמצאו הבדלים ניכרים למדי בין הטיפולים לגבי השפעתם על גודל הפרי. אחוז הפירות מעל קוטר 65 (ובמידה דומה מעל קוטר 70) היה גבוה ביותר בטיפול בו נעשה גיזום חמור. שיפור-מה בהשוואה לטיפולים האחרים הושג גם בגיזום צמרת ושדרה (טיפול 6). בבקורת היה אחוז הפירות הקטנים הגבוה ביותר, דבר הבולט בעיקר בחלק הטבלה המראה אחוז הפירות מעל קוטר של 60 מ"מ.

מהטבלה יוצא לאחר ניתוח סטטיסטי, כי ההבדלים בממוצע היבול השנתי בטיפולים אינם בעלי משמעות גבוהה. עם זאת גבוה יותר היבול הממוצע בגיזום שדרה ונמוך ביותר בטיפול של הגיזום הכפול (צמרת ושדרה) ובגיזום קל.

התוצאה מבוססת כאמור על 4 יבולים בלבד, בעצים מפותחים ובעלי כושר-גיבה רב. כפי ש-נראה להלן היה הפרי בגיזום הקל ובבקורת קטן יותר ויתכן שזה היה הגורם ליבול הנמוך במקצת.

השפעה על גודל הפרי

מהטבלה יוצא כי אחוז הנשר הגבוה ביותר היה בבקורת. ההפרשים בין יתר הטיפולים לא היו גדולים, אם כי בגיזום שדרה וגיזום שדרה וצמרת (גיזומים שהגבילו את רוחב העץ והמעטו את סכנת היפגעות הפרי מכלי-העיבוד) היה אחוז הנשר המועט ביותר בהשוואה ליבול הכללי.

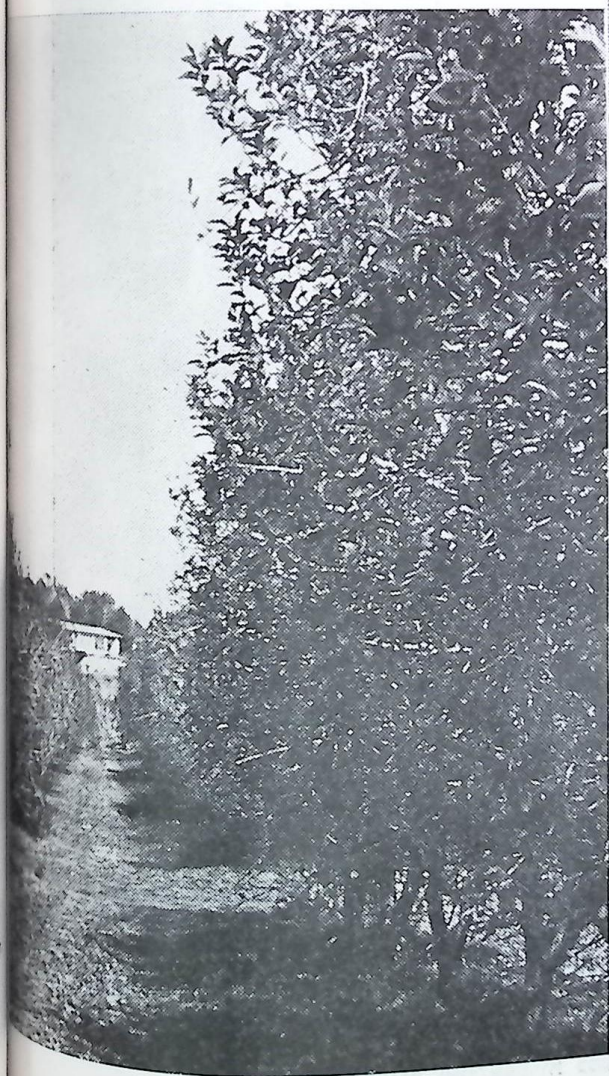


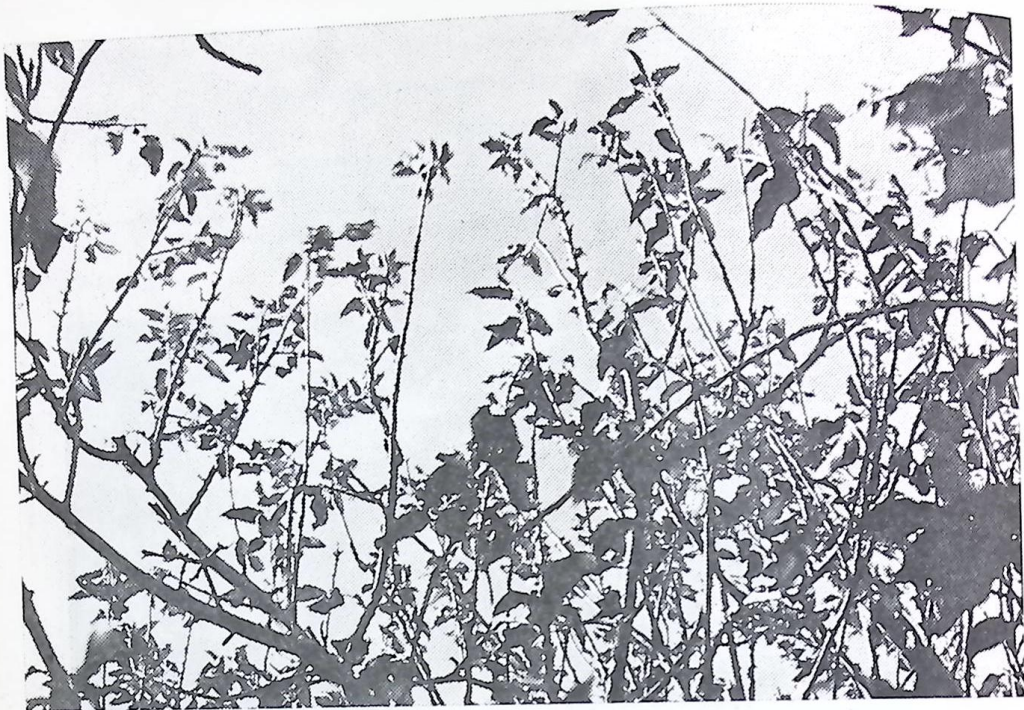
תמונה 1. עצי בקורת ואין אפשרות כמעט למעבר בין העצים

תמונה 2. גיזום חמור



תמונה 3. גיזום שדרה





תמונה 4. גיזום צמרת — תגובה לאחר הגיזום



תמונה 5. יובש בענפים מוצלים בעצי הבקורת



מטע תפוחים בלהבות חביבה

טבלה מס' 5. משקל הפרי שנשר (בק"ג לעץ) ואחוז
הנשר מכלל היבול בעצי דליושם בטפולי גזום שונים

בשנים 1966-69

הטיפול	ה ש נ ה 1966		ה ש נ ה 1967		ה ש נ ה 1968		ה ש נ ה 1969		ממוצע נשר שנתי בק"ג	אחוז של נשר מכלל היבול
	משקל נשר בק"ג	אחוז נשר מכלל היבול	משקל נשר בק"ג	אחוז נשר מכלל היבול	משקל נשר בק"ג	אחוז נשר מכלל היבול	משקל נשר בק"ג	אחוז נשר מכלל היבול		
בקורת	26.9	18.6	27.7	17.0	34.5	37.1	18.7	17.5	27.0	22.6
גזום חמור	27.2	17.6	27.8	18.4	18.5	22.2	17.8	14.4	22.8	18.2
גזום קל	22.1	16.9	16.0	11.6	22.1	36.7	15.2	11.2	18.9	19.1
גזום צמרת	23.3	15.4	23.3	14.6	19.1	23.0	17.4	14.6	20.8	16.9
סדרה	23.7	14.0	20.7	11.6	22.1	28.9	11.0	9.6	17.0	16.0
סדרה וצמרת	17.5	13.2	12.0	8.8	17.4	26.8	13.3	12.8	14.0	15.4

קטיף הפרי

זמן הקטיף הרב ביותר היה דרוש בטיפול בטיפולי בקורת וגזום קל. בכל טיפולי הגזום, בהם הוסרו ענפים רבים למדי היתה הפחתה במועד הדרוש לקטיף הפרי לעץ. מעניין שהזמן שהיה דרוש לקטיפו של יבול 1968, שהגיע רק כדי 45% מיבול השנה שקדמה, נפל רק במעט מהזמן שהיה דרוש לקטיף בשנת יבול כבדה (1967).

אם ניחס את התוצאות לזמן הדרוש לקטיף של ק"ג פרי, נראה כי הקטיף היה, "יעיל" ביותר מבחינת ההספק בטיפולים; גזום חמור וגזום שדרה; ההספק היה מועט ביותר בעצים הסבוכים של הבקורת (ללא גזום) והטיפול של הגזום הקל.

השפעות אחרות

השפעות נוספות של הטיפולים על טיב הפרי לא נקבעו אמנם באופן כמותי, אולם מהסתכלויות נראה כי חדירת חמרי הריסוס בעצי הבקורת הלא גזומים היתה טובה פחות וכתוצאה מכך פחת אחוז הפרי סוג א' (עקב פגיעות זבוב ים-התיכון, עש ורקבונות) בעצי בקורת וגזום קל. אולם

בין העצים שנגזמו גזום חמור לבין העצים שנגזמו גזום קל בלבד בולט הבדל באחוז הפירות הגדולים יותר, לטובת הגזום החמור.

השפעה על צבע הפרי

הערכת צבע הפרי נעשתה רק בשנים 1968 ו-1969. הפירות סווגו ל-4 דרגות: פרי ירוק, פרי שהרע משטחו אדום, פרי שמחצית שטחו בצבע אדום ופרי שצבעו אדום ב- $\frac{3}{4}$ משטחו או למעלה מכך.

בטבלה מס' 7 מובא אחוז הפירות בעלי צבע אדום לפחות במחצית משטחם, מחושב ל-100, בטיפולים השונים. בכל המקרים נלקחה דוגמה של 300 פירות.

מהטבלה יוצא כי הצבע הטוב ביותר נתקבל בגזום חמור. גם יתר הטיפולים, פרט לגזום צמרת ושדרה (טיפול 6) עלו בבירור על הבקורת מבחינת צבע הפרי, אם כי נפלו בבירור מהצבע שהושג בעצים שקיבלו גזום חמור.

בנסיון נקבע גם המועד שהיה דרוש לקטיף העצים בכל אחד מהטיפולים. התוצאות מסוכמות בטבלה מס' 8.

טבלה מס' 6. קוטר הפירות בון דלישם בשנים 1969—1966 בטיפולי גיזום שונים

א. אחוז הפירות בעלי קוטר מעל 65 מ"מ

הטיפול	ה ש נ ה 1966	ה ש נ ה 1967	ה ש נ ה 1968	ה ש נ ה 1969	ממוצע
בקורת	37.9	81.1		36.4	51.8
גזום חמור	50.2	84.6		53.9	66.2
גזום קל	42.3	85.5	לא	39.2	55.7
גזום צמרת	38.4	70.9	נקבע	50.8	53.4
גזום שדרה	44.5	86.4		52.3	61.0
צמרת ושדרה	46.8	83.9		57.2	62.6

ב. אחוז הפירות בעלי קוטר מעל 70 מ"מ

הטיפול	1 9 6 6	1 9 6 7	1 9 6 8	ממוצע
בקורת	24.4	60.0	20.2	34.9
גזום חמור	32.6	62.5	34.1	43.1
גזום קל	27.4	67.8	24.4	39.9
גזום צמרת	24.4	46.2	31.5	34.0
גזום שדרה	30.3	64.6	38.2	44.4
גזום צמרת ושדרה	32.3	60.5	21.6	38.1

ג. אחוז הפירות בקוטר מעל 60 מ"מ *

ה ט י פ ו ל	1 9 6 8	1 9 6 9
בקורת	41.1	67.7
גזום חמור	59.2	83.6
גזום קל	45.3	72.8
גזום צמרת	69.9	80.7
גזום שדרה	62.4	79.8
גזום צמרת ושדרה	55.8	82.6

* נקבע רק ב- 1968, 1969.

גם בטיפולים של גיזום מיכאני, בעיקר גיזום שדרה (טיפול 5) וגיזום שדרה וצמרת (טיפול 6) — נוצר במקומות רבים קיר לא-חדיר והפרי שנתקבל היה בחלקו ירוד בטיבו ונגוע.

טבלה מס' 7. אחוז הפירות בעלי צבע טוב בון דלישם, בטיפולי גיוזם שונים
(למעלה ממחצית משטח הפרי)

ה ט י פ ו ל	ה ש נ ה 1968	ה ש נ ה 1969	ממוצע
בקורת	30.8	21.3	26.0
גזום חמור	43.0	33.7	38.4
גזום קל	32.6	31.7	32.2
גזום צמרת	37.5	25.3	31.4
גזום שדרה	34.8	25.4	30.1
גזום צמרת ושדרה	31.7	23.5	27.6

טבלה מס' 8. זמן הקטיף (בדקות לעץ) בון דלישם בטיפולי קטיף שונים

א. זמן קטיף בדקות לעץ

ה ט י פ ו ל	ה ש נ ה 1966	ה ש נ ה 1967	ה ש נ ה 1968	ה ש נ ה 1969	ממוצע
בקורת	50.5	49.5	34.5	34.5	42.0
גזום חמור	33.5	35.0	35.0	44.5	37.0
גזום קל	48.0	42.0	34.0	47.5	43.0
גזום צמרת	43.5	39.5	39.5	35.0	39.5
גזום שדרה	42.5	36.5	32.0	40.0	37.5
גזום צמרת ושדרה	40.5	33.5	30.5	36.0	35.0

ב. זמן קטיף - במאות דקה (1/100)

לק"ג פרי קטיף

ה ט י פ ו ל	ה ש נ ה 1966	ה ש נ ה 1967	ה ש נ ה 1968	ה ש נ ה 1969	ממוצע ל-4 שנים
בקורת	0.43	0.37	0.59	0.51	0.47
גזום חמור	0.26	0.26	0.54	0.42	0.37
גזום קל	0.44	0.34	0.89	0.40	0.52
גזום צמרת	0.34	0.29	0.62	0.34	0.40
גזום שדרה	0.29	0.23	0.59	0.39	0.37
גזום צמרת ושדרה	0.35	0.27	0.65	0.40	0.42

השפעת הטיפולים השונים על צורת העץ והגלדת הפצעים

בעצי בקורת לא-גזומים נעשה מעבר כלי-העיבוד, ההדברה והקטיף קשה ביותר. ענפים רבים נראים רובצים ושמוטים (ר' תצלום); עם אבדן צורת העץ נעשה קשה יותר ויותר להשתלט על הפעולות במטע. כן היתה ניכרת התיבשות דרבנות בחלקים התחתונים של העץ.

אם כי בטיפולי הגיזום המיכאני ניתן לשמור במידה מסויימת על צורת עץ נוחה יותר ולהפחית בהרבה ממספר הענפים השמוטים, אולם בגיזום צמרת בלבד נוצר בחלק העליון של העץ גג סבוך של ענפים שנטה להאפיל על חלקי העץ התחתונים והצריך גיזום ביד לשם דילול והכנסת אור.

בגיזום שדרה לעומת זאת נוצר סבך ניכר של ענפים בחלק התחתון ובצדדים והיה צורך בתי-קונים רבים ביד ובדילול והסרת ענפים. בגיזום מיכאני נותרו פצעים גדולים שלא היטבו להגלית. במיוחד נוצרו פצעים בגיזום שדרה בצד העליון של הענף. פצעים אלה אינם מגלדים. כל פעולת תיקון הצריכה הסרת חלקי ענף עבים בגיזום-יד מכביד.

הגלדה טובה נתקבלה בטיפול של גיזום חמור, שבוצע במזמרה. מריחה במשחה שחורה של פצעים שקטרים עלה על כ-1.5 ס"מ סייעה להגלדה.

דייון

מתוצאות הנסיון שנערך בעצי תפוח מפותחים, נושאי פרי, משך ארבע שנים נראה כי הנוהג המקובל במשקים רבים שלא לגזום עצי תפוח נושאי-פרי טעון שיקול מחדש, ובמיוחד לאור החשיבות הרבה שיש לגדול הפרי וצבעו ולאפשרות לבצע כראוי את העבודות ההכרחיות והקטיף במטעים שנטעו בצפיפות רבה יחסית, ע"ג כנות חזקות כזריע.

התוצאות הטובות ביותר נתקבלו בטיפול „גזום חמור“, אשר הצריך רק בשנה הראשונה לנסיון השקעת עבודה מרובה וגיזום מדוקדק למדי. עקב טיפול זה לא חלה ירידה משמעותית ביבולים

ובגידול העץ. אולם חלה עלייה — בהשוואה לטיפולים אחרים (במיוחד לבקורת) — בגודל הפרי, צבעו וכנראה גם סיווגו וכן הקל הטיפול בהרבה על ביצוע העבודות במטע.

הגיזום הקל לא העלה את היבולים ונראה כי הדבר נבע מירידה יחסית בגודל הפרי.

מהנסיון לא נראה עדיין כי הגיזום המיכאני בכוחו לשמש תחליף לגיזום-יד פריודי מדוקדק.

אם כי טיפולי גיזום שדרה וכן גיזום צמרת לא גרמו להפחתה דראסטית ביבולים והקלו במידת-מה על הטיפול בעץ בהשוואה לבקורת, נותרו (בעיקר בגיזום צמרת) מספר בעיות, כדלקמן:

א. פצעים קשים (בעיקר בגיזום שדרה) שלא הגלדו וגרמו להחדרת יובש ולצורך בתיקון בידיים.

ב. היה צורך בהשלמת הגיזום בתיקון בידיים כך שהחסכון בעבודת-ידיים (לתקופה של 1 שנים) בהשוואה לטיפול של הגיזום החמור הן נמוך במפתיע (ר' טבלה מס' 1).

ג. גיזום צמרת, נוסף על כך שהוא יוצר צפת פות בצמרת העץ, אינו פותר כלל את בעיית כניסת הכלים למטע.

גם במקרה זה יתכן כי לו התחילו בפעולת הגיזום המיכאני בגיל מוקדם יותר ניתן היה להגיע לתוצאות שונות ולהמנע מכמה תקלות שנתגלו, אולם דבר זה לא נבדק בנסיון שלפנינו.

עלינו גם לציין כי הנסיון נמשך ארבע שנים בלבד; הגם, שמתוך ארבע שנים היו שלוש שנות יבול מלא ורק שנה אחת של יבול קל יותר (כ-60% מהיבול בשנה טובה), לא ניתן לבחון בתנאי הנסיון את השפעת הגיזום על הסירוגיות וההשפעות הבולטות יותר היו בעיקר על טיב הפרי ונוחות הטיפול בעץ ובמטע.

סיכום

1. נערך נסיון משך 4 שנים, בטיפולי גיזום שונים, בון דליש, במטע מפותח מבחינה וגטטיבית ופורת.
2. הגיזום החמור ביד נתן את התוצאות הטור

בנות ביותר מבחינת גודל הפרי וצבעו, בלי לגרום
להפחתה מובהקת ביבול ולהפחתה בתוספת היקף
הגזע במשך שנות הנסיון.

3. גיזום קל יותר לא נתן תוצאות מספיקות
בנוגע לשיפור גודל הפרי וצבעו. בעצי הבקורת
רב היה אחוז הנשר והפרי מאיכות נמוכה.

4. נוסו מספר שיטות של גיזום מיכאני : גיזום
צמרות, גיזום שדרה וגיזום משולב של צמרות
ושדרה. טיפולים אלה הצריכו עבודת תיקון רבה
למדי בידיים. אם כי הטיפולים (פרט לאחרון) לא
גרמו לפחיתה ביבול, רב היה מספר הפצעים
שלא הגלידו. צורת העץ שנתקבלה לא פתרה את

הבעיות של התהוות ענפים סבוכים, בהם הצל
מרובה, ולא איפשרה החדרה אופטימאלית של
אור וחמרי הדברה לפנים העץ.

5. בעקבות הנסיון שבוצע, נראה רצוי לבצע
במטעים מניבים מהתפתחות דומה גיזום מפורט
למדי ביד אחת, 2—3 שנים מראשית הניבה ה-
מלאה.



הפעת תורה. תודתנו נתונה בזה לנוטעים ו-
למשק להבות חביבה, שעזרתם המסורה והמתמדת
איפשרה ביצוע נסיון זה.

