

בחינת גידול שיחים כענפי קישוט באיזור ההר

מאת א. הגלעדי, י. בן-יעקב, המחלקה לפרחים, מינהל המחקר החקלאי*

פיתוח הגליל מחייב מציאת מקורות פרנסה נוספים באיזור זה. גידול שיחים לשם קטיפת ענפי קישוט — מתאים במיוחד לאיזור הגליל ומהווה אלטרנטיבה אפשרית. צמחי נוי שונים בעלי פוטנציאל כענפי קישוט נשתלו בחוות-הנסיונות בגבעת-חנניה שבגליל (תמונה 1). החווה נמצאת בגובה של כ-350 מטר מעל פני הים, והקרע בה היא טרה-רוסה רדודה ואבנית. בסקירה הקדמית זו מתוארים מינים שהצטיינו בגדילתם במקום זה ושהם מבטיחים כבעלי פוטנציאל לשמש גידולים לענפי קישוט. המינים החשובים הם: הדס, פלכון (אונימוס), איקליפטוס, מלאויות ורוזמרין.

חמרים ושיטות

מינים שונים של צמחי נוי, שלענפיהם פוטנציאל כענפי קישוט, נשתלו במגוון רחב של תנאי-סביבה. מערך הניסויים בתחנת-הנסיונות בגבעת-חנניה מאפשר בדיקת ההשפעה של עצמת האור, מצע הגידול, השקיה ודישון — על הגדילה של מינים פוטנציאליים לענפי קישוט בתנאי ההר.

ההצללה גדילת הצמחים נבחנה בשמש מלאה (2 דונמים) וברמות הצללה של 15%, 30%, 50%, 70% צל, במבנה בית-רשת בגודל 2 דונמים.

מצע הגידול. גדילת הצמחים נבחנה ברובה בקרקע מקומית, קרקע טרה-רוסה חרסיתית ורדודה (עומק 30—0 ס"מ) בעלת pH 7.5—8.0, שיעור מועט של גיר ופוריות טובה. קרקע זו, במקורה, היתה שטח חורש שעבר ביעור, שני קילטורים וסיקול גם בלבד. לפני השתילה נעשו ערוגות (20 ס"מ גובה) שהרווח בין מרכויהן 2.2 מ'.

כדי להבטיח, שגורם הקרקע אינו מהווה מגבלה בהצלחת הגידולים באיזור — נעשו תצפיות מצומצמות בגידול במצע מנותק של טוף: טוף בגודל 8—0 מ"מ, בערוגה מנותקת שגבהה 25 ס"מ.

השקיה. רשת ההשקיה בנויה ממערכות טפטוף והמטרה. במרכזה של כל ערוגה נמתח קו טפטוף, ובו מוצבות טפטפות 2 ל"/ש', ברווחים של 50 ס"מ. הצמחים הושקו פעם עד פעמיים בשבוע, 10 מ"ק מים לד'.

דישון. בקיץ הראשון של הגידול (קיץ 1978) לא דושנו הצמחים, חוץ מטיפולים מקומיים בסקווס-טרין לפי הצורך. מערכות הדישון וההשקיה איפשרו את חלוקת השטח לארבע חלקות, לשם משטרי השקיה ודישון שונים (הן בבית-הרשת והן בשטח הפתוח). מערכות אלו איפשרו ניסויים פקטוריאליים ב-5 עוצמות אור וב-4 משטרי השקיה ודישון, היינו — 20 צירופים.

החומר הצמחי. המינים שנבדקו, חלקם משמשים לגידול לענפי קישוט באזורים אחרים של הארץ, וחלקם חדשים לגמרי. מהמינים הנפוצים בארץ

מבוא

מחקרי המחלקה לפרחים של מינהל המחקר החקלאי באיזור ההר בכלל ובגליל בפרט נועדו לסייע במציאת פתרונות, שיאפשרו ביסוס חקלאות כלכלית ובלתי מסובסדת באזורים אלה.

אזורים אלה מאופיינים בטופוגרפיה הררית, בקרקע רדודה ואבנית שאף היא מועטה, במקורות מים מצומצמים, בחורף קר יחסית ובקיץ קריר ויבש. לגבי גידול שיחים לענפי קישוט — עשויים להיות לאיזור ההר יתרונות אחדים:

א. איזור ההר בהיותו בעל טמפרטורות קיץ קרירות בהשוואה לשאר אזורי הארץ, יכול לאפשר את גידולם האינטנסיבי של צמחים הסובלים מהשקיה בחדשי הקיץ החמים.

ב. שיחים, בהיותם צמחים רב-שנתיים רדודי שורש — מתאימים במיוחד לקרקעות ההר האבניות והרדודות.

ג. דרגת האינטנסיביות הבינונית של גידולים אלה (אינטנסיביים ממתעים ופחות אינטנסיביים מגידולי פרחים קונוונציונליים) מתאימה במיוחד למגבלות האיזור. בגליל, היקף השטחים הראויים לעיבוד חקלאי והעומדים לרשות המתיישבים — מצומצם, פיתוחם של גידולים אינטנסיביים בחממות דורש השקעות גבוהות ביותר, ויתרונם של אלה בגליל — מוטל בספק.

גידול מטעי שיחים לשם קטיפת עלווה קישוטית, בשמש מלאה ואף בסוכות צל — הוא זול יחסית, וצפויה הכנסה מרובה מיחידת-שטח.

ד. הטמפרטורות הנמוכות, השוררות בהר בחדשי החורף — גורמות עצירת הצמיחה, ועל-ידי כך — התעצות הענפים עד כדי היותם ראויים לקטיפה. מאמר זה מסכם תצפיות הקדמיות בגידול שיחים לשם קטיפת ענפים ירוקים, בתחנת-הנסיונות בגבעת-חנניה.

* מפרסומי מינהל המחקר החקלאי, סדרה ה' 1980, מס' 2292.

במקצת מזו של ההדס המצוי. צבע העלווה ירוק כהה. העלים קטנים מאלה של ההדס המצוי. הגב' עולים זקופים וישרים, ולכן הובלתם זולה יחסית (אפשר לשלוח הרבה מאוד ענפים בארגז). בסוכת הצל, הגדילה טובה מאשר בשטח הפתוח. זהו גידול מבטיח, ולאחר סיכום שיווקו בחורף הנוכחי — נדע מהי כדאיותו הכלכלית.

פלכון יפאני מזהב

Euonymus japonicus "medio-pictus"

מין זה, שהפיצה חוות-נוי בארץ, הוא אחד המר-שימים ביותר כענפי קישוט. עלוותו המבריקה, במגוון צהוב וירוק, מאפשרת לו להיות חלק דומיננטי בסידור פרחים, ולא כתוספת ירק בלבד. בארץ כבר נשתלו שטחים רחבים ממין זה. בחלקם הצמחים מתפתחים היטב ויפה, ובחלקם — הגדילה אטית ביותר. בגבעת-חנניה קצב הגדילה מהיר ואיכות המוצר טובה ביותר. נראה אפוא, שיש למין זה עדיפות באיזור ההר.

פלכון יפאני מגוון

E. japonicus albo marginatus

גם זן זה של האונונימוס מצטיין בגדילתו בגבעת חנניה. מכיון שהסתעפויותיו מעטות — הענפים כבדים ועבים מדי. גידולו בארץ פחות נפוץ משל הזן הקודם. לזן זה עשוי להיות יתרון באיזור ההר, שבו טמפרטורות החורף הקרות עוצרות את הצמיחה ועושות את הענפים ראויים לקטיפה. יש למצוא דרכים להמרצת ריבוי הסתעפויות, ועלי-ידי כך — ליצירת ענפים דקים וקלים יותר. מינים נוספים, שכנראה יתאימו לגידול בהצללה באיזור ההר, הם מיני האניגונונטוס (1) והפורמיום. האניגונונטוס הגיב יפה — בייחוד כשגודל במצע מנותק של טוף. במינים אלה נמשך המחקר.

מינים לשמש מלאה (תמונה 2)

כמה מינים ממשפחת ההדסיים נראים מתאימים ביותר לגידול בשמש מלאה באיזור ההר; ביניהם מיני איקליפטוס, מלאוויקה, ריגליה, בקיאה ואחרים.

איכליפטוס קרוסיאנה *Eucalyptus kruseana*
הסוג איקליפטוס חשוב מאוד בין המינים לענפי קישוט ולפרחים (2). בעולם ידועים כמה מיני איקליפטוס לעלווה קישוטית, ונראה לנו שהחשובים ביניהם הם:

E. gunnii, *E. cinerea*, *E. pulverulenta*
מין פחות נפוץ, אך בעל עלווה יחודית, הוא איקליפטוס קרוסיאנה. העלים במין זה קטנים ביותר, ובכך יפיו. כבשאר מיני האיקליפטוסים, העלווה ניתנת לשיווק כענף טרי או במצב חנוט. ענפי איקליפטוס נסחרים בעולם בקנה-מידה נרחב, ויש לבחון אפשרות להשתלב בתחום זה.

(שני זני ההדס ושני זני הפלכון) נשתלו עשרים צמחים מכל אחד מהם בכל חלקת הצפית. בגידולים החדשים נקבע גודל החזרה לפי מספר הצמחים שעמדו לרשותנו. כשמספר הצמחים היה מצומצם — הם חולקו באופן שווה בין חלקות הניסוי. החומר הצמחי בארבעת המינים העיקריים (זני הדס וזני פלכון) מקורו בריבוי וגטטיבי ממספר צמחי-אם בחוות-נוי. הגידולים החדשים — רובם מזרעים, בשלבי ברירה ראשונים אלו, בהתאמת חומר צמחי לאיזור חדש, יש חשיבות למגוון הגנטי הרחב, המתקבל בריבוי עלי-ידי זרעים.

תוצאות

ככמה מינים היתה הצמיחה טובה, ונראה שלא נפלה מזו המקובלת באזורים אחרים של הארץ. להלן — סקירת מינים אלה.

מינים לסוכת צל (תמונה 1)

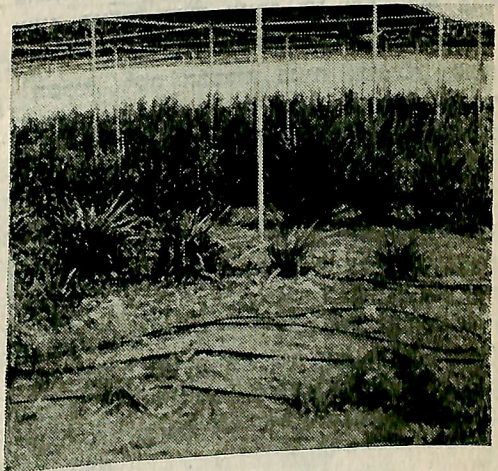
Myrtus communis

מצטיין בגדילתו. צמחים השתולים באדמה רדודה מאוד (פחות מ-10 ס"מ) מפגרים בהתפתחותם, אך נראה שאפשר לשפר את המצב על-ידי השקיה ודישון נכונים. קיימת שונות גנטית רבה, ולכן הוחל בברירת הטיפוסים המצטיינים, לשם קבלת טיפוס מעולה. משלוחים ראשונים נשלחים בחורף זה, ועם סיכום העונה — תיבחן הכדאיות הכלכלית של גידול מין זה.

הדס טרנטינה

Myrtus communis Var. *tarentina*

גדילתו של מין זה מצטיינת, אף שהיא אטית



תמונה 1. חלקת מחקר בגידולים לענפי קישוט ברמות הצללה שונות בסוכת צל בגבעת-חנניה. בחזית — פורמיום; מאחוריו — הדס.

בשלחו כמויות מסוימות ממנו לשוק, ואפשר אפוא לבחון את כדאיותו הכלכלית.

מלאליקה נזופילה *Melaleuca nesophila*

מין זה, עליו בינוניים בגדלם, קצב גדילתו מהיר מאוד ויבוליו גדולים ביותר. בגבעת-חנניה הוא גדל יפה, בחורף האדימו קצות הענפים והצמח קיבל אופי דקורטיבי יפה ביותר. נראה, שהתפתחות הצבע האדום בקצות הענפים — אפיינית לאיזור ההר. גם ממין זה קיימים בארץ שטחים מסחריים, ומכאן שאפשר לבחון את כדאיותו הכלכלית.

רוזמרין רפואי (זקוף)

Rosmarinus officinalis

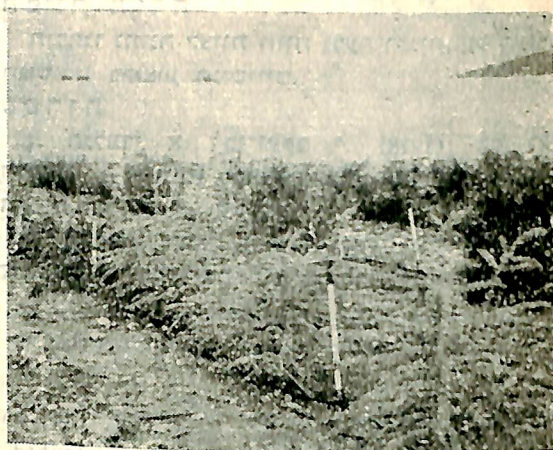
הרוזמרין הרפואי נמנה עם משפחת השפתניים. עלוותו ריחנית ומשמשת גם כתבלין. מין זה גדל יפה מאוד באיזור ההר. יש לברר ולרבות קלונים זקופים בעלי עלווה צפופה ודקורטיבית.

משלוחים של ענפי קישוט ממין זה נעשו, ולכן יש אפשרות לבחון את כדאיותו הכלכלית.

מינים נוספים, הנראים מתאימים לגידול לענפי קישוט בשמש מלאה באיזור ההר, הם: פורסיטה, שפריחתה הנהדרת עשויה לשמש כפרח ליצוא; בקיאה, המזכירה את פרח השעווה אך פרחיה קטנים ועדינים יותר; מיני רגיליאה, אף שגדילתם בקרקע הטבעית היתה בינונית — צמחו יפה מאוד במצע טוף מנותק; ומיני קאלוטמנוס, שהם הדסיים בעלי עלווה מחטנית.

סיכום

בסקירה הקדמית זו צוינו מינים, הנראים מבטיחים לגידול לענפי קישוט באיזור ההר. בחלקת הניסויים בגבעת-חנניה הצטיינו בגדילתם, אך יש לבחון את הביקוש להם בשוק ואת כדאיותם הכלכלית. נראה לנו, שאיזור הגליל יכול להוות מרכז לייצור



תמונה 2. חלקת מחקר בגידולים לענפי קישוט בשטח פתוח בגבעת-חנניה. בחזית — קבוצת צמחי איקליפטוס קרוסיאנה.

המין איקליפטוס קרוסיאנה גדל בגבעת-חנניה בהצלחה מרובה ביותר. מכיון שהשונות הגנטית באיקליפטוסים רבה, ומכיון שאין דרך בדוקה לריי-ביום הווגטיבי — יש לברור בין הנבטים, ולבחור לנטיעה רק את החזקים ובעלי העלים היפים.

מלאליקה מגאצפאלה

Melaleuca megacephala

המלאליקות הן צמחים חשובים כגידולים לענפי קישוט. מין זה הוא בעל עלים רחבים, ה"ישובים" על הגבעול. צבעם ירוק-כהה. בנוסף לעלווה הנהדרת, יכול מין זה של מלאליקה לשמש כפרח קטיף. פריחתו הטרימינלית הצהובה חלה בחדשי החורף. מין זה התפתח יפה מאוד בגבעת-חנניה, בתנאי שעומק הקרקע היה מספיק. באדמה רדודה מדי סבלו הצמחים מכלורוזה. אף שמין זה אינו נפוץ ביותר בארץ — כבר

משק פרחים "דן" (דנציגר)

מושב משמר השבעה, טל' 03-944569, מיקוד 50297

מקבל הזמנות לשתילי חרציות מזנים מסחריים
לכל עונות השנה ולעונת היצוא

מקבל הזמנות לשתילי גיפסנית מן הזן בריסטול פירי
קלון 801 דנציגר וכל שאר הזנים המסחריים המומלצים
כל שתילי הגיפסנית שלנו הם מריבוי מריסטמטי ממעבדות ראש-הנקרה
וגדלים על מצע מנותק

אל תחכה לרגע האחרון!

הבעת תודה

תודתנו נתונה לצוות חוות גבעת-חנניה, על העזרה המסורה בביצוע הניסויים.

ספרות

1. הגלעדי א., בן-יעקב י. (1978): כף רגל הקנגרו — „Anigozanthus, "Kangaroo Paw" — חממות ופרחים 8: 81—82.
2. אלסברג רפאל (1974): גידול אקליפטוס לייצוא. משרד החקלאות, שה"מ, המחלקה לפרחים.

ענפי קישוט טריים וחנוטים ליצוא. לדעתנו, עוד בשלבי הפיתוח הראשונים צריכה להיות יחודיות לגליל בענפי הקישוט שישווקו ממנו.

„אגדי גליל“ („Galilee Mix“), שיאופיינו בניחות ובאופי מיוחד, חייבים להיות בסיסו של ענף חדש באיזור זה. אגדים אלה חייבים לכלול צמחים בעלי אופי וריח יחודיים לגליל, כגון ריזמרין, ער אציל והדס, תוך שילובם עם ענפי פלכון, אקליפטוס, מלאוויקת ועוד, לגיוון הצבע והצורה.

Cultivating shrubs for the production of cut foliage in the mountainous regions of Israel

A. Hagiladi* and J. Ben-Jaacov*

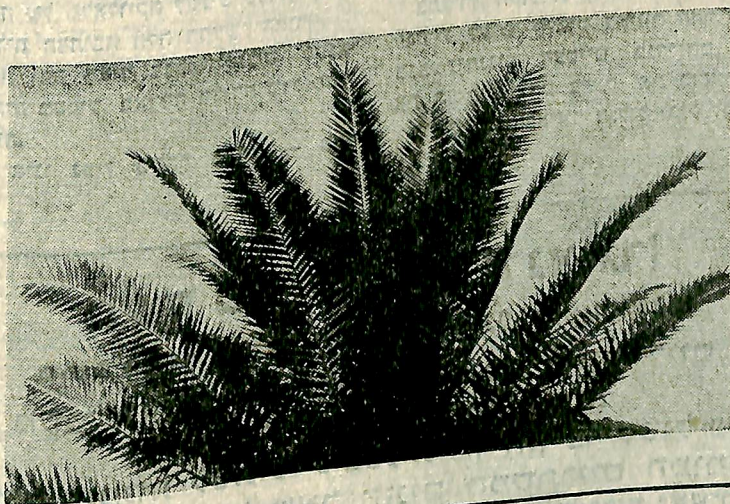
Ornamental plants were planted at the Givat Hanaya Experiment Station, located in the Galilee mountains 350 meters above sea level, to examine their potential for the production of cut branches and foliage for export.

In this preliminary survey the following plants were grown successfully and found suitable for the above mentioned purposes: Myrtilus, Euonymus, Eucalyptus,

Melaleuca and Rosmarinus.

* Institute of Field and Garden Crops, Division of Floriculture and Ornamental Horticulture. Agricultural Research Organization, The Volcani Center, Bet Dagan.

In the first line of the abstract, read Givat Hananya.



אם אתה מנוי על „השדה“
— אתה בחברה טובה החולכת וגדלה בהתמדה