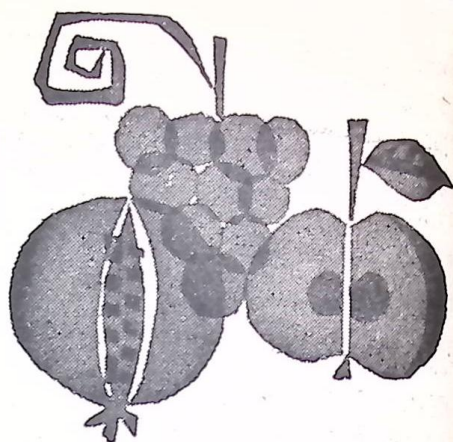


עצי פרי וגפן



אלי תומר, מכון וולקני בית-דגן
יאיר אברהם, ש.ה.מ. באר-שבע

חיגור אבוקדו באיזור הנגב

מטרות הניסוי

- הכנסת עצי הפוארטה לפוריות ואולי גם ריסון הגידול הוגטטיבי של העצים ע"י פוריות גבוהה.
- השוואת מועדי חיגור שונים והשפעתם על פוריות.
- השוואת עצים בהתפתחות וגטטיבית שונה ותגובתם לחיגור.

טיפול

- מס' 1 — חיגור סתיו על 50% מכלל ענפי העץ ברוחב של 10 מ"מ, בוצע בתאריך 25.10.72.
 - מס' 2 — חיגור אביבי על 50% מכלל ענפי העץ ברוחב של 10 מ"מ, בוצע בתאריך 14.3.73.
 - מס' 3 — חיגור סתיו על 50% מכלל ענפי העץ וחיגור אביבי על אותם הענפים.
 - מס' 4 — חיגור סתיו על 50% מענפי העץ וחיגור אביבי על שאר הענפים. טיפול זה נעשה על עצים חזקים בלבד.
 - מס' 5 — ביקורת ללא חיגורים כלל.
- לפני תחילת הניסוי נעשה סקר של העצים והם דורגו לשלוש קבוצות לפי התפתחותם הו-גטטיבית:

למרות שנעשו ניסויי חיגור רבים באבוקדו, בכל אזורי הגידול בארץ, אין עדיין מסקנות סופיות לגבי החיגור והדעות חלוקות. יש השור-לים חיגור ויש המחייבים, יש הממליצים על חיגור בתנאים מסויימים וכו'. הסיבות לכך הן:
(1) השוני הגדול בתגובת העץ לחיגור. יש עצים אשר מגיבים באופן חיובי (הגדלת פוריות) ויש המגיבים באופן שלילי.
(2) שוני בתגובה ממטע למטע ולעתים הב-דלים בין עונה לעונה.
על כן ראינו חשיבות גדולה בביצוע ניסוי חיגור באיזור הנגב שהוא איזור חדש לגידול הא-בוקדו ובבחינת השפעת החיגור בתנאי האיזור עצמו.
בשנה שעברה בוצע ניסוי חיגור מסודר במטע האבוקדו של קיבוץ גירם.

ניסוי חיגור בקיבוץ גירם

הניסוי בוצע בחלקת אבוקדו מזון פוארטה בלבד מנטיעת 1967. העצים היו גדולים ומפ-רחים ועדיין לא נכנסו לפוריות. בעצי הניסוי שני מקורות רכב (לוינסון 6 ונורדיה 23) וש-לוש כנות שונות (אשדוד 7, דגניה 117, דגניה 110).

להקדמה במועד הפריחה בענפים המחוגרים. מי
דת ההקדמה שונה בהתאם למיקום הענף המ-
חוגר. ענף דרומי אשר נוטה באופן טבעי לחק-
ים בפריחה בהשוואה ליתר חלקי העץ, חוגור
גרם להקדמה נוספת בפריחה, דבר שמתבטא ב-
מספר שבועות.

השפעה על פוריות

בכל עצי הניסוי ספרנו את הפירות על הענ-
פים המחוגרים ועל הענפים הבלתי מחוגרים ב-
נפרד. כמו כן חושב משקל פרי ממוצע בכל
הטיפולים השונים וסה"כ יכול לכל עץ.

בבחנית טבלה מס' 1 רואים כי בין חוגור
סתיוי (טיפול מס' 1) וחוגור סתיוי + אביבי על

א. עצים מפותחים מאד;
ב. עצים בהתפתחות בינונית;
ג. עצים בהתפתחות חלשה.
בניסוי זה לא נכללו עצים מדרגה שלישית.
בכל טיפול היו 7 חזרות בנות 4 עצים כל
אחת, בעצים מדרגה א' (עצים מפותחים מאד).
כמו כן חזרה אחת עם 4 עצים מדרגה ב' (התפת-
חות בינונית).

סה"כ העצים בכל טיפול היה 32, חוץ מטי-
פול מס' 4 בו היו 28 עצים בלבד. החזרות
פוזרו באופן אקראי בכל השטח.

תוצאות השפעת חוגור על פריחה

כמו בניסויי חוגור אחרים בארץ, החוגור גרם

טבלה 1. השפעת חוגור על מספר פירות ומשקלם

מספר טיפול	מספר עצים בטיפול	מספר פירות לעץ			סה"כ משקל פרי ממוצע בגר' לעץ	סה"כ ק"צ לעץ
		מחוגר	לא מחוגר	פירות פגומים		
1	32	139	54	2	284	55
2	32	85	34	0,5	330	42
3	32	139	53	2	296	57
4	28	215	12	2	252	57
5	32	—	104	—	419	43

פורה יותר מהצירופים האחרים, אך השפעת
החוגור היתה דומה בכל הצירופים השונים —
עליה במספר הפירות בהתאם לטיפול וירידה
במשקל הפרי, ככל שהעליה ביבולים ובמספר
פירות לעץ היתה גדולה יותר.



אותו ענף (טיפול מס' 3) לא היה כל הבלדל. לא
במספר הפירות לענף או לעץ, וגם לא במשקל
הפרי ולכן גם סה"כ היבול לעץ היה דומה בשני
הטיפולים. לעומת זאת בשניהם היתה עליה
במספר הפירות לעץ בהשוואה לביקורת (טיפול
מס' 5) וירידה במשקל הפרי. הצירוף של חוגור
סתיוי על 50% מהענפים וחוגור אביבי על יתר
הענפים (טיפול מס' 4), נתן את מספר הפירות
הגדול ביותר לעץ. לעומת זאת המשקל הממו-
צע של הפרי בטיפול זה היה הקטן ביותר, כך
סה"כ היבול בק"ג לעץ לא היה שונה בהש-
וואה לטיפולים 1 ו-3.

בחגיורי אביב (טיפול מס' 2) ההשפעה על
העליה במספר הפירות היתה הרבה יותר קטנה,
ואמנם סה"כ היבול בק"ג לעץ לא היה שונה מא-
שר בעצי הביקורת.

בבחנית תגובת צרופי כנה רוכב שונים
לחוגור, לא נמצאו הבדלים בין הצירופים השו-
נים. אמנם הצירוף לוינסון 6 x אשדות 7 היה

תמונה 1. חוגור סתיו מוצלח בעץ פוארטה, עלווה
עשירה וירוקה ופוריות גבוהה. טפיל 1.

סיכום ומסקנות

1. לחיגור הסתיו השפעה גדולה ובולטת יור-תר על הגברת הפוריות בהשוואה לחיגור אביב.
2. בנוסף להגברת הפוריות ובמקביל לה, ככל שהשפעת החיגור גדולה יותר מספר הפירות לעץ גדול יותר והפרי קטן, כנראה שהוא מבשיל מוקדם יותר.

בענפים מחוגרים בסתיו אשר תגובת החיגור בהם היתה חזקה, הורגשה נשירת עלים חזקה וגילוי פרי רב לשמש במשך זמן ארוך. דבר זה הביא לפרי קטן, למכות שמש על הפרי ולתופעות שליליות אחרות לפרי ולענפים המחוגרים. את שני הדברים הנ"ל: הקטנת גודל הפרי ו-הבשלה מוקדמת יותר, יש לבדוק באופן יסודי יותר.

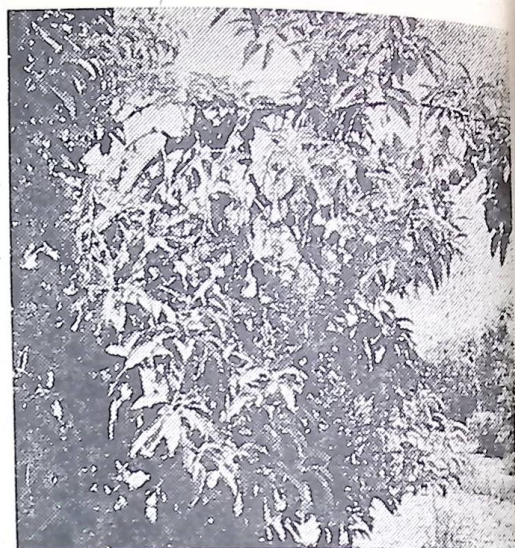
3. הוכח כי תגובת העצים לחיגור שונה ממקום למקום ומעונה לעונה. העצים בנירים הגיבו השנה באופן חיובי מאד לחיגור (ראה טבלה 1) אך רצוי לדעת שאותו מטע לא הניב כלל פירות בשנה קודמת.

ברור הוא שיש שלבדוק את המשך השפעת החיגורים החוזרים על אותם העצים במשך מספר שנים נוספות, את ההשפעה על הפוריות, על מצבו הבריאותי של העץ, על הסירוגיות ועוד.

4. יש לבדוק חיגורים ע"י הוצאת קליפה מזרועות העצים ברוחבים שונים. יתכן שברוחב קטן — מ"מ 10 מ/מ נקבל השפעה טובה של פירות וגודל פרי מתאים ליצוא, כמו-כן תהינה פחות תופעות שליליות בענפים מחוגרים חזק יותר.

יש לבדוק את השפעת החירוף כאלטרנטיבה לחיגור, חירוף של 50% מזרועות העץ או 100% מזרועות העץ כמקובל בעצי פרי נשירים וב-הצלחה.

5. אנו רואים הבדלים חוזרים של פוריות בצירופים השונים של רוכב-כנה, לכן רצוי לבדוק הלאה פוריות וטיב הפרי בצירופי רוכב כנה שונים ויתכן שנוכל להצביע בעתיד על הצירוף הטוב ביותר ללא קשר לחיגור.
- תודתנו העמוקה נתונה ליעקב סגל מרכז מטע משק גירים אשר תרם רבות בביצוע הניסוי.



תמונה 2. חיגור סתיו ואביב על אותם הענפים, פרי רב אך קטן יחסית. טיפול 3.

ובלה 2. השפעת חיגור על מועד הבשלה

מס' טיפול	מס' עצים בטיפול	אחוז הפרי שנקטף במועדים השונים		
		קטיף ראשון	קטיף שני	קטיף שלישי
1	32	65	28	7
2	32	61	32	7
3	32	71	24	5
4	28	47	47	6
5	32	49	37	14

בטבלה מס' 2 רואים כי בביקורת % הפירות אשר נקטף במועד שני ושלישי היה גבוה יותר בהשוואה לטיפולי חיגור. דבר זה יתכן ומרמז על כך שהחיגור גורם להבשלה מוקדמת יותר בנוסף ליתר ההשפעות שלו.

לא נעשתה הפרדה בין ענפים מחוגרים וענפים בלתי מחוגרים אלא התייחסנו לכל העץ. נראה לנו כי בדיקת אחוז הפרי הנקטף על כל ענף לחוד, מחוגר לעומת בלתי מחוגר, תבליט הרבה יותר את השפעת החיגור על ההקדמה בהבשלה.