

ההנהלה הציונית בארץ ישראל
תחנת הנסיון החקלאית והמחלקה להתישבות
מחלקת ההדרכה

ידיעות

ג'

תל-אביב, חשון תרפ"ז.

תכן הענינים: שדות הדרכה לפלחה. — החטה בעמק תרפ"ה-תרפ"ו. —
המלחמה בשדפון תבואות החורף. — גידול עופות בעמק תרפ"ו. — שדות הדרכה לירקות. —
Icerya purchasi. — מניית מזון לעונה. — שמור הבצל. — כרונקה.

תוצאות שדות הדרכה. חטה: זבולים

א. תרפ"ה.

א = אשלגן בצורת נפרת אשלגן. ח = חנקן בצורת מלחת צילי, ז = זרחן בצורת
סופרפוספט בשול.

ה מקום	חובלים בק"ג	היבול בק"ג		היחס בין קש וגרעינים	לגבי לא מזובל	
		זרעים	שול		זרע חובל	זרע חובל
חדרה: הגידול שקדם: שיש. הארמה: חמרה, מחלחלת, זמן הוריעה: 22.1.25, זמן הוספת המלחת: 5.2.25, זמן הקצירה: 10.6.25	לא מזובל	81	448	1 : 5.5		
	ז. 20—א. 15—	116	413	1 : 3.5	30	— 3
	ז. 20—ח. 20—	165	495	1 : 3	104	+ 37
כרכור: הגידול שקדם: בקיה-חציר. הארמה: חמרה, זמן הוריעה: 2.12.24, זמן הקצירה: 8.6.25	לא מזובל	59	224	1 : 3.8		
	ז. 20—א. 15—	97	226	1 : 2.3	63	+ 1.5
	ז. 20—ח. 20—	123	245	1 : 2	107	+ 10
טירה: הארמה: חומר סיד, מחלחלת. זמן הוריעה: 12.12.24, זמן הוספת המלחת: 22.1.25, זמן הקצירה: 15.6.25	לא מזובל	102	209	1 : 2		
	ז. 20—א. 15—	163	209	1 : 1.3	59	+ 31
	ז. 20—ח. 20—	185	236	1 : 1.3	80	+ 32

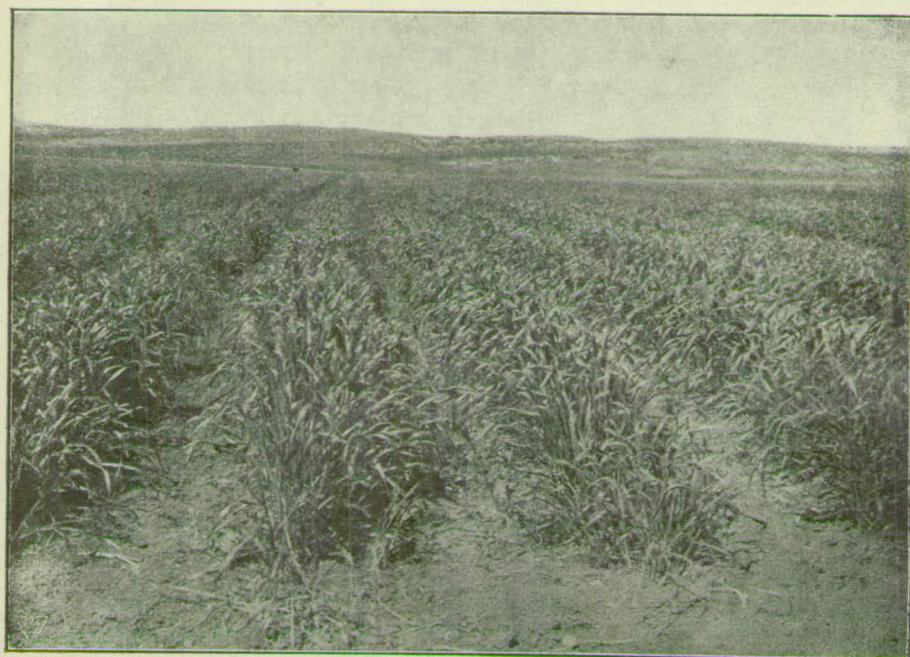
המקום	הזכרים	הזכרים בקי	היבול בקי		היחס בין קש וגרעינים	לגבי לא מובל	
			ק	גרעין		א.ה.ל.ל.ל.	הא.ה.ל.ל.ל.
גנינר: הנדול שקדם: חמניות. הארמה: חמניות, בינוניות, זמן הזריעה: לפני הנשב.	לא מובל ז. 20—א. 15— ז. 20—ח. 20—	92	262	92	1:3.8		
			318	92	1:3.4		
סרחביה: הנדול שקדם: תירס. הארמה: חמר, זמן הזריעה: לפני הנשב.	לא מובל ז. 20—א. 15— ז. 20—ח. 20—	66	343	146	1:3.5	58	+1
			135	66	1:2	40	-8
כפר יחזקאל: הנדול שקדם: תירס, הארמה: חמר, כבדה, זמן הזריעה: לפני הנשב.	לא מובל ז. 20—א. 15— ז. 20—ח. 20—	71	253	122	1:2.1	85	+7
			183	71	1:2.5	65	+21
נבע: הנדול שקדם: פולים, הארמה: חומר חול, בינוניות, זמן הזריעה: 7.12.25, זמן הוספת המלחת: 20.1.26.	לא מובל ז. 20—א. 15— ז. 20—ח. 20—	76	359	154	1:2.4	115	+47
			118	76	1:1.5	57	+15
	לא מובל ז. 20—א. 15— ז. 20—ח. 20—	168	218	168	1:1.4	107	+39
			237	168	1:1.4	121	+72

ב. תרפ"ו.

עין חרוד:		לא מובל		לא מובל	
הארמה חמרים, זמן הזריעה: 7.12.25, זמן הוספת המלחת: 5.1.26, זמן הקצירה: 6.8.26.	ח. 20— ח. 10—ז. 10— ח. 20—ז. 10—	128	144	577	599
כפר יחזקאל: הנדול שקדם: תירס, הארמה: חומר, כבדה, זמן הזריעה: 4.12.25, זמן הוספת המלחת: 24.1.26, זמן הקצירה: 13.6.26.	ח. 15—ז. 15— ח. 20—ז. 15— ח. 10—ז. 10— ח. 20—ז. 10—	110	129	450	420
החלקות רבצו	ח. 20—ז. 10— ח. 20—ז. 10—	136	147	544	558
החלקות רבצו	ח. 20—ז. 10— ח. 20—ז. 10—	136	147	544	558

(* החלקה נתקלקלה ע"י עכברים

ה ט ק ו ם		ה ז ב ל י ם ב ק י ם		ה י ב ו ל ב ק י ם		ה י ח ם ב י ן ק ש ו ג ר ע י ן י ם		ל ג ב י ל א מ ז ו ב ל	
								א ב ו ל ח י ו ן ב ק י ם	א ב ו ל ח י ו ן ב ק י ם
								דא	דא
נ ב ע ת י ל ד י ם : ה ג י ד ו ל ש ק ד ם :		ל א מ ז ו ב ל		61	200	1 : 3.3	29	— 3	
ב ק י ה , ה א ד מ ה : ב ו ל ת , ז מ ן		ח , 20—		79	293	1 : 3.7	82	+ 36	
ה ו ר י ע ה : 5.1.26.		ח , 20— ז , 20—		112	500	1 : 4.4			
ת ל ע ד ש י ם : ה ג י ד ו ל ש ק ד ם :		ל א מ ז ו ב ל		63	240	1 : 4	17	— 10	
ד ו ר ה , ה א ד מ ה : ח מ ר , כ ב ד ה , ז מ ן		ח , 20—		74	350	1 : 4.7	87	+ 32	
ה ו ר י ע ה : 10.12.25, ז מ ן ה ו ס פ ת		ח , 20— ז , 20—		118	450	1 : 2.3			
ה מ ל ח ת : 2.3.26, ז מ ן ה ק צ י ר ה :									
3.6.26.									
ח ד ר ה : ה ג י ד ו ל ש ק ד ם : ד ו ר ה ,		ל א מ ז ו ב ל		116	499	1 : 4.3	26	+ 4	
ה א ד מ ה : כ מ ר ה , ז מ ן ה ו ר י ע ה :		ח , 20—		147	505	1 : 3.4	7	— 50	
1.12.25, ז מ ן ה ו ס פ ת ה מ ל ח ת :		ח , 20— ז , 20—		124	503	1 : 4			
6.1.26, ז מ ן ה ק צ י ר ה : 13.6.26.									
נ ד ר ה : ה ג י ד ו ל ש ק ד ם : ט ב ק ,		ל א מ ז ו ב ל		83	385	1 : 4.5			מ ס ב ו ת ב ל ת י ב ר ו ד ו ת ל א ה ר א ה ח ו ב ל כ א ן כ ל ה ש פ ע ה
ה א ד מ ה : ח ו מ ר כ ב ד ה , ז מ ן ה ו ר י ע ה :		ח , 20—		92	342	1 : 3.8			
26.5.26, ז מ ן ה ק צ י ר ה : 29.12.25.		ח , 20— ז , 20—		72	381	1 : 5			



משך הדרכה בנהלל: חטה במרחקים ובקלטורים תרפ"ה.

תמונה א'

שרות החטה בשנת תרפ"ה מראות יחס קש וגרעינים צר מאד. הסבה לזה היה חוסר הגשמים, ואילו לא בא גשם המלקוש בנובה של 40-50 ס"מ היה גם היבול בגרעינים מועט.

לעומת זאת מראות השרות של שנת תרפ"ו יחס של קש וגרעינים נורמלי ולפעמים די רחב. תנאי הגידול היו אמנם שונים מאשתקד. תקופת הגידול הראשונה והשניה חלה בעונת גשמים מרובים והטמפרטורה היתה גבוהה ונוחה להתפתחות נמרצת — בה בשעה שתקופת הגידול האחרונה והבכורים, רוחות קרים היו מצויים בהם והגשמים מעטים.

עד כמה שאפשר ללמוד מהמספרים שלפנינו נראה, כי המנה המלאה (בארמות קלות חנקן, זרחן ואשלג ובארמות הכבדות חנקן וזרחן) מנבירה את היבול במדה מסוימת ואיקונומית. התגורה היא: 80% עד 121 לוכות המנה המלאה בשנת תרפ"ה, מ-7% עד 87 בשנת תרפ"ו.

השפעת החנקן בלבד בשנת תרפ"ו לא היתה ניכרת ברוב השרות והכניסה כמעט ככל המקומות הפסד, בה בשעה שהזרחן והחנקן יחד הביא לידי רוחים. החנקן כשהוא ניתן לבד הראה רק את השפעתו (וגם היא לא גבוהה ביותר) על התכורות של העלים והקנים.

בדרך כלל נענות הארמות הרוות (תל-עדשים) לזבול החימי במדה הרבה יותר מרובה מאשר הארמות הרשנות. בראשונות אין לפקפק בנתינתם. באחרונות יש להזהר במנת הזבול ובעיקר במנת החנקן.

כדאי להעיר שבנקודות בודדות בארץ אין השפעת הזבול החימי ניכרת ביותר. טפוסית לזה היא נדרה. בשנת תרפ"ה היתה לנו שדה של שעורה והתוצאות היו רעות. בשנת תרפ"ו היתה לנו שדה של חטה והתוצאות לא היו טובות מהראשונות. הסכות לזה אינן ידועות לנו והן זקוקות לבירור נוסף.

בשנת תרפ"ו סדרנו שדה מיוחד בעין-חרוד לבחינת כמותה של מנת הזבול, לראבוננו הרב, רבצו כל החלקות של הקונטרולה וקלקלו את התמונה הכללית, מבלי לתת לנו את היכולת לבוא לידי מספר ממוצע.

מה שטלמרנו שדה זה הוא, כי שאלת מנת הזבול זקוקה לבירור מיוחד ברוב המשקים בהתאם לסוג ארמותיהם ותנאי האקלים שלהם, מענין רק לציין, שגם בשדה שלפנינו נתנה המנה של 15 ק"ג חנקן ו-15 ק"ג זרחן (בחלקות שלא רבצו) את היבול הגבוה ביותר גם באחוזים וגם ברוחים.

השארנו איפוא את הבירור המפורט של גודל מנת הזבול לשנת תרפ"ו, ובתכנית העבודה של שנה זו הכנסנו שדות מספר המשפלות למציא את פתרונה.

החטה בעמק הירדן ובעמק יזרעאל — תרפ"ה-תרפ"ו.

(בקרת יבולים)*

(א) בקורת יבולים.

לשם בחינת הנסיון המעשי של החקלאי וקביעת תוצאותיו טפלה ההדרכה אשתקד והשנה בבקורת היבולים. עבודה זו יוצאת לפועל בערך בתנאים אלה: נכנסים לשדה

(*) הוצא לפועל ע"י ה. ולסצר ומ. צבי.