

עבודה הקדמית בהשבחת תפוא"ד לסתיו

מאת ח. שיפרים, ר. קפל, א. אירלמן, י. חבים *

ובארה"ב, תנאים השונים לחלוטין מתנאי הסתיו בישראל.

קיימת מחשבה כי מלבד גורמים פתולוגיים, העשויים להגביל את יכולי הסתיו, קיים מחסום עיקרי פיסיולוגי, והוא — שאותם זנים אינם מתאימים לעונת הסתיו.

בעבר, בתכנית השבחה מכוונת לעונת החורף, הצליחו סלומניצקי וחובריו (מידע אישי) ליצור שושרות, שעלו ביבוליהן בחורף על הזנים המ-קובלים.

קיימת סברה, שתנאי הסתיו בישראל מתאימים ביותר לגידול תפוא"ד, שכן ממוצעי הטמפרטורות בעונה זו נמוכים מאשר בעונת האביב-קיץ. בנוסף לכך, התקצרות היום תורמת ליצירת הפק-עות. מאידך גיסא, יכולי הסתיו ליחדת שטח הם כ-50% מיבולי האביב, בזנים שנבדקו עד כה. זנים אלו הושבחו לתנאי אביב-קיץ באירופה

* מפרסומי מינהל המחקר החקלאי, סדרה ה', 1977, מס' 1921.

השידוך המושלם...

אפוגן -
תכשיר סיסטמי
בעל יעילות
גבוהה בהדברת
מחלת קמחון
הדילועיים.

ניתן לריסוס עד
7 ימים לפני הקטיף.



ייעוץ והדרכה:

אחים מילצ'ן בע"מ

המחלקה החקלאית

ת.א. רח' קרליבך 29, סל. 4-3-285282



באמצע אוגוסט 1976 גורעו הפקעיות ברווחים של 80 ס"מ × 50 ס"מ בתוך בית רשת המוגן מכני-מות. השקיה ודישון ניתנו על-ידי מערכת טפטוף לפי כמות המקובלת בשדות, וכן נעשתה הדברת מחלות ומזיקים כמקובל בשטחים מסחריים. תוך הגידול נערך מעקב אחר חיות הנוף, צורת העלווה וסימנים המעלים חשד לוורוס.

באמצע ינואר 1977, כאשר כ-50% מהצמחים הצ-היבו — נקטל הנוף בעזרת דוקטלון, והחל שלב הברירה של צמחים מצטיינים. הפקעות מכל צמח הוצאו בנפרד, ומצמחים בעלי יכול רב או פקעות יפות ביותר — נאסף היבול ונשקל.

לאור הישגים אלו, ומהעדר ניסיון בהשבחה לעונת הסתיו, החלה עבודה מכוונת של ברירת צאצאים מתוך חומר גנטי עשיר יחסית. בעבודה זו שימש תת-המין *Solanum andigena* כהורה בהכלאות עם המין התרבותי *S. tuberosum*. לתת המין ס' אנדיגנה כהורה — חשיבות מיוחדת, מהסיבות הבאות:

- הרחבת השונות התורשתית של אוכלוסיית הצאצאים;
- התאמתו לתנאי יום קצר;
- עמידותו לטמפרטורות נמוכות, בהשוואה למין ס' טוברוזום.

חמרים ושיטות

העבודה החלה עם זרעים אמיתיים (בוטניים), שנת-קבלו מהכלאות שונות, ובעיקר הכלאות בין ס' אנדי-גנה וס' טוברוזום. הזרעים האמיתיים הונבטו בתב-ניות ביולי 1975, והנבטים הועתקו לעציצי כבול שהכילו תערובת שוות-ערך של כבול, אדמה וורמי-קולייט. הצמחים גדלו על שולחנות בחממה מוגנת מכנימות, כדי למנוע אפשרות הדבקה ויראלית. לאחר 4 חדשי גידול ויצירת מספר פקעיות בכל צמח — נאספה פקעית אחת מכל צמח. פקעיות אלו אוחסנו בתנאי חדר רגילים, ועם תחילת ההתעוררות הועברו לקירור בטמפרטורה של 4 מ"צ.



תמונה 1. פקעות תפוא"ד שנתקבלו מ-4 פקעיות שונות.

אומלץ

קוטל
אקריות

אומלץ להדברת
האקרית האדומה
האקרית האידופית
והאקרית הצהובה

בתפוחי-עץ ובירקות

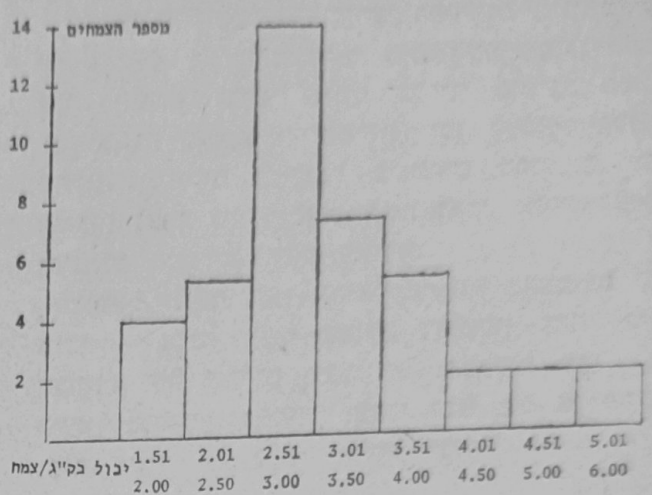
מועד אחרון לריסוס
לפני הקטיפ: —
בתפוחי-עץ: 7 ימים
בירקות: 3 ימים



אחים מילצ'ן בע"מ

המחלקה החקלאית

ת"א, רח' קרליבך 29, טל' 4-285285



דיאגרמה 1. התפלגות יבולים של 47 צמחים מצטיינים, ק"ג לצמח.

תוצאות ודיון
 מהזרעים האמיתיים, שמקורם הכלאות בין ס' טוברוזום וס' אנדיגנה, נתקבלו בסתיו-חורף 1977 כ-800 צמחים למטרת ברירה (סלקציה) לתנאי הס-תיו. בצמחים אלו נמצאו 47 מצטיינים, שיבולם נע

בין 1.5 ל-5.5 ק"ג לצמח (דיאגרמה 1). יבולים אלו לא הושאו עם יבול זנים מסחריים, מחוסר פקעיות מתאימות בזנים המסחריים. צמחים מצטיינים אלו, המהווים כ-5% מכלל האוכלוסיה, גבדלים זה מזה ביבול, בצורה, בצבע (תמונה 1) ועוד בתכונות חשובות כגון איכות, השתמרות ותרדמה. למרות אחידות התנאים האגרוטכניים בבית-הרשת — יש מקום להשפעה סביבתית על יבולי הצמחים המצטיינים. מאידך גיסא, מכיון שכל צמח הוא גנוטיפ יחיד ושונה מהשאר — קיימת אפשרות ש-5% מהצמחים הנבחרים הם מצטיינים בשל ערכם התורשתי המיוחד. חלקה של התורשתיות ביבול צמחים אלו, לעומת גורמי-הסביב, ייבחן בהמשך העבודה בסתיו 1977/8.

אפשר אפוא לסכם, כי בעבודה הקדמית זו, שהיקפה מצומצם והתייחסותה בדיון זה ליבול בלבד, אפשר היה למצוא צמחים מצטיינים בעלי פוטנציאל יבול רב.

הערה: עבודה זו נעשית בתיאום עם הצוות לקידום תפוא"ד לסתיו, שחבריו ד. לוי, ש. מרקו, מ. סוסנוסקי, ח. קריקון.



אירגון מגדלי שתילי עצי פרי וגפן



מציע עתה למכירה:

שתילי תפוח אנה, אפרסקים, מישמש, שזיפים, זיתים, פקאן ומנגו.

מתקבלות הזמנות לשתילי אבוקדו, מנגו, אפרסמון, גפן ושאר מיני עצי פרי.

- ☆ מחומר ריבוי נקי ומבורר.
- ☆ באחריות מלאה לטיב השתילים ולמועד האספקה.

לפנות אל המח' לשתילים במרכז "תנובה", תל-אביב שדרות שאול המלך 8, קומה 3, טלפון 25 64 51, בימי ג', ד' ה' בשבוע.