

שני צמחי נוי חדשים

הלל סופר, נקדימון אומיאל, המחלקה לפרחים וצמחי נוי, מינהל המחקר החקלאי
נעמי נדב, רוחה ילונן, קב' עין-גדי*

תמונות — בדף הצבעוני

איקסורה "עין-גדי" — *Ixora "Ein Gedi"*

משפחת הפואתיים — Rubiaceae

ענף מעוצה. חסר עלים ופרחים. התקבל מתאילנד במחלקה לפרחים במרכז וולקני באוקטובר 1983, והועבר לעין-גדי להשרשה במתקן ריבוי אירודיפונני שפותח במקום. לאחר 27 יום החלו להתפתח שרשים ועלים. מהצמח היחיד הזה ומצאצאיו הושרשו במשך השנים אלפי העתקים, ואלה גודלו בכתי-צמיחה בעין-גדי ובשנה האחרונה גם באזור משגב בגליל. כמטרה להתאים את הצמח כצמח עציץ פורח.

הסוג איקסורה מונה כ-150 מינים הגדלים בטבע ברוב האזורים הטרופיים של כדור הארץ, ורק מינים ספורים מאלה מוכרים בהורטו-קולטורה (2). יחודו של הצמח המוצג כאן — בעליו הקטנים, במבנהו הקומפקטי (מפרקים קצרים, עלים צפופים) ובפריחה אדומה המכסה את רוב שטח פניו. מכיון שאין מין אחר של איקסורה שעליו קטנים, יתכן לכנותו *microphylla* — קטנת-עלים.

זהו שיח תדיר-ירק, קומפקטי, בעל עלים קטנים (עד 4 ס"מ) ומבריקים. העלים פשוטים, מוארכים, נגדיים (*opposite*), לופתים (*clasp*) וצפופים. התפרחת (קוטר 6–10 ס"מ) שהיא סוכך מדומה (*corymb*), מורכבת מעשרות רבות של פרחים אדומים, מוארכים (3–5 ס"מ), על-הרוב בעלי 4 עלי כותרת קטנים (5–7 מ"מ) עם קצוות מחודדים. התפרחות על-הרוב סופיות (*terminal*) ולעיתים חיקיות (*auxillar*). הפרי — ענבה שחורה ובה שני זרעים (בתנאי עין-גדי, ומסיבות בלתי נהירות, רק פרחים בודדים חנטו פירות). איקסורה קטנת-עלים, כמו מינים אחרים בסוג איקסורה, גדלה באטיות. טמפרטורה גבוהה מזרזת צמיחה והתפתחות תפרחות, ואילו טמפרטורות בינוניות (27 מ"צ ביום ו-17 מ"צ בלילה) מעכבות צמיחה ופריחה. ניתן להמריץ גידול בעזרת טיפול בגיברלין (GA) בריכוז של 200 ח"מ, אך לכך השפעה לאיחור הפריחה. פריחה טבעית של האיקסורה בתנאי עין-גדי — באמצע אפריל, הפריחה נמשכת 3–4 חודשים. הפריחה הטבעית מופיעה לא לפני 9 חודשי גידול.

לאיקסורה שלטון קדקודי מובהק. אמנם מופיעות פריצות חיקיות רבות לאורך כל ענף, אך אלה תישארנה קצרות כל עוד מצוי האמיר. עם הסרת אמיר הצמיחה פורצים הענפים הצדדיים בצמיחה נמרצת — תופעה המנוצלת בעיצוב הצמח כעציץ מעוצה פורח.

בעיצוב הצמח נעשה שימוש משולב של קיטומים וריסוס בחומר מננס — פאקלובוטרוזול (pp 333), המשמש כאן כמבקר פריחה (1). לקבלת צמח מעוצב היטב יש לבצע 2–3 קיטומים: קיטום ראשון — מעל 2–3 צמדי העלים הראשונים; השני — מעל 3–4 זוגות עלים נוספים; והשלישי — מעל 4–5 צמדי עלים חדשים. לאחר הקיטום השני או השלישי — ריסוס עלויותי בפאקלובוטרוזול בריכוז 200–250 ח"מ נמצא יעיל בהקדמת הפריחה והגברת עצמתה.

הריבוי וגטיבי, מאמירי צימח קצרים וארוכים. השתרשות טובה במים (הידרופוניקה) ובמצע כבול כמקובל. ולאורך כל השנה, כאשר טמפרטורת המצע 25 מ"צ, השימוש בהורמוני השרשה אינו הכרחי.

פיקוס מקללנדי "עין-גדי" —

Ficus maclellandi "Ein-Gedi"

משפחת התותיים — Moraceae

יחור מעוצה חסר עלים, התקבל מתאילנד במחלקה לפרחים במרכז

* מפירסומי מינהל המחקר החקלאי, סדרה ה', 1990, מס' 2315 ומס'

2316

וולקני באוקטובר 1983 והועבר לעין-גדי להשרשה במיתקן ריבוי אירודיפונני שפותח במקום. לאחר 22 יום החלו להתפתח שרשים ועלים. מהצמח היחיד הזה ומצאצאיו הושרשו במשך השנים אלפי העתקים, ואלה גודלו בתנאים מבוקרים ובתנאי גן נוי, בעין-גדי ובאזורי הארץ האחרים. לימים הוגדר הצמח כקלון "עין-גדי" של פיקוס מקללנדי (*Ficus maclellandi* "Ein-Gedi").

הצמח מיוחד בין הפיקוסים (4) בעלים צרים וארוכים בעלי גוון אדמדם בצעירותם וירוק-כהה בבגרותם, ובהתאמתו לתחום רחב מאוד של עצמות קרינת אור.

העלה פשוט, תמים ומוארך (*oblong*), ולו פטוטרת (1.5–2.0 ס"מ) וטרף מוארך. מידות הטרף משתנות בהתאם לתנאי הגידול, בתנאי בית-צמיחה העלים גדולים (אורך 16–20 ס"מ, רוחב 4–5 ס"מ). בתנאי גינון העלים קצרים יותר (13–15 ס"מ), וצרים יותר (3.5–4.0). יחס זה של 1:4 אורך/רוחב נשמר בדרך-כלל. קצה העלה חד (*acute*). עורקי ההובלה בטרף בולטים ומתאפיינים בכך, שמה-עורק המרכזי לכל אורך העלה יוצאים עורקים צדדיים ניצבים לציר המרכזי ומתחברים בקרבת שולי הטרף לצינור היקפי הבנוי מקשתות סימטריות. לכל עלה שני לוואים (*stipule*), המתייבשים ונושרים בטרם הגיע העלה לגדלו הסופי.

סידור העלים על הענף — סירוגי (*alternate*). הענפים נוטים מטה בכמחצית ארכם. הפרחים זעירים. הפרי פגה (דמוי תאנה קטנה, 8–10 מ"מ קטרה). צבעה ירוק עם ניקוד בהיר. בהבשלה מתחלף הגוון לצהוב-כתום, והניקוד — לגבשושיות בולטות (*tubercle*).

הצמח מתאים עצמו לתנאי חוץ ולתנאי בית. בתנאי גן-נוי בעין-גדי מתפתח עץ נאה תדיר-ירק, גבוה (4–5 מ') ועבות (מסועף ובעל עלווה צפופה). הצמח מתפתח היטב בתנאי קרינת אור מרובה, טמפרטורות גבוהות ולחות אוויר מועטה יחסית. בתנאי בית, שומר הצמח על צורתו הנאה גם בקרינות פחותות מהמקובל לגבי פיקוסים אחרים: 800–1000 לוכס.

הצמח גדל היטב בקרקע, בתערובות קרקע, במצעים מנותקים ובמערכות גידול הידרופוניות. הריבוי וגטיבי מאמירי צמיחה. לאורך כל השנה, כאשר טמפרטורות מצע ההשרשה 21–25 מ"צ, השימוש בהורמוני השרשה אינו הכרחי.

בשנתיים האחרונות דווח בהולנד (5) ובגרמניה (3) על צמחים עם תיאור דומה, אך כפי הנראה לא זהה, של פיקוס הנקרא בהולנד *F. binnendijkii* "Ali", בגרמניה *F. binnendijkii* "Amstel qween" ובארה"ב *F. maclellandii* "Alii". שמו העממי של הצמח בתאילנד: *Ficus bamboo-leaf*.

פיקוס מקללנדי "עין-גדי", בעיצוב מתאים, יכול לשמש כצמח הנוי הן לבית והן לגן.

ספרות

1. צוק, הדס (1986): איקלום איקסורה אדומה *Ixora coccinea* כצמח פורח בעציץ. עבודת מוסמך בפקולטה לחקלאות, האוני' העברית ירושלים.

2. Bailey, L.H. (1951). Manual of cultivated plants. Macmillan Publ., Sixteenth printing 1977. p. 929.

3. Anonymous, (1989). Zierpflanzenbau 22: 906.

4. Condit, I.J. (1969). Ficus: The exotic species. Publ. Univ. Calif. Div. Agr. Sci. p. 249.

5. Van Rijn, B.G.M., et al (1988). Vakblad voor de Bloemisterij 49:37–48.

שני צמחי נוי חדשים למאמר במדור "פרחים"



פיקוס מקלנדי "עין-גדי".



איקסורה "עין-גדי".

לופה מצולעת

למאמר במדור "ירקות"



פרי של לופה מצולעת

ימים לאחר האבקה, מוכן 24 ימים לאחר האבקה, מתאים לשימוש כספוג.

פעמונית קיפחת

למאמר במדור "פרחים"



פעמונית קיפחת בבית-הרשת בפקולטה לחקלאות; צמחים מהטיפוסים הכחול-סגול והלבן. שים לב לאחידות הצמחים.

מחלה חדשה במינאולה

למאמר במדור "מטעים"

(הסברים לתמונות - בגוף המאמר)



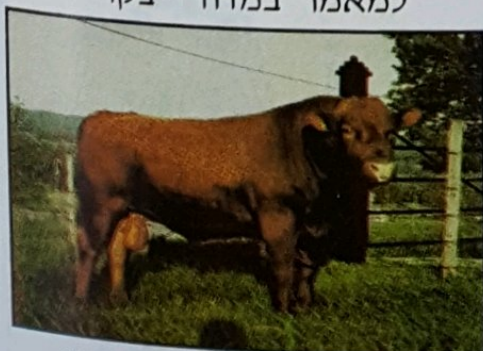
תמונה 2.



תמונה 1.

ביפאלו

למאמר במדור "בקר"



פר מאחד הטיפוסים של ביפאלו. טיפוסים אחרים (צבעיהם שונים) - בגוף המאמר.



תמונה 4.



תמונה 3.