

# מבחן זנים וקווים בכירים בתות-השדה

טירה, 1985/6

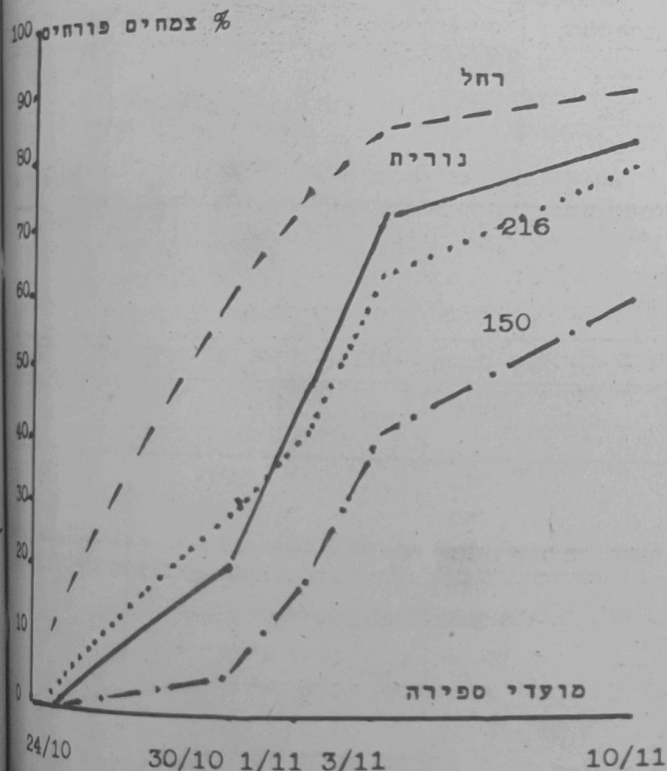
מאת **עלי עבדול ראזק**, המחלקה לירקות, שה"מ  
**עומר זידאן**, לשכת הדרכה חדרה, שה"מ  
**אוה איזק**, ש. יצהר, המחלקה לירקות, מינהל המחקר החקלאי

שחילי הטיפולים השונים גדלו כמשתלה במשק, ונעקרו בריבוי  
ביום השתילה. לניסוי השתמשנו בגודל בינוני-גדול, שווה ככל  
האפשר, בכל הטיפולים.

## תוצאות

עם הופעת הפרחים הראשונים בשטח התחלנו לספור צמחים פור-  
חים (צמח פורח — צמח שעליו לפחות פרח אחד פתוח). סיכום  
הספירות מובא בדיאגרמה 1.

במהלך העונה נקטף היבול מכל חלקה בנפרד. מוין, נשקל ונרשם.  
רכיבי היבול סוכמו בשלוש תקופות והובאו בטבלאות 1, 2, 3, 4.



**דיאגרמה 1.** אחוז ממוצע, מצטבר, של הצמחים הפורחים בטיפולים  
השונים, במועדי ספירה שונים.

השווינו שני קווי תות-שדה מטיפוח מקומי לשני הזנים הבכיר-  
רים המסחריים, רחל ונורית. קו אחד, שנבדק זו הפעם השנייה,  
נפל ביבולו משני הזנים ואיחר להניב לעומתם; קו זה נפסל. הקו  
האחר, שנבדק לראשונה, הצטיין ביבולו, באחוזי הפרי לייצוא,  
וכן הבכיר יותר מהזן הנפוץ יותר — נורית. חסרונו הוא בשינויי  
הצבע, שהוא לוקה בהם בעונה הקרה. בעונה הקרובה נבדוק  
אותו במסגרת זו פעם נוספת.

## מבוא

החיפוש אחר זני תות-שדה טובים יותר ומתאימים יותר לייצוא  
מוסיף לעמוד בראש סדר העדיפויות של הצוות המקצועי לתות-שדה.  
מראשית דרכו של הענף ועד היום. אנו שוקדים על בדיקה יסודית של  
כל קו תות-שדה מעניין מטיפוח הארץ (המחלקה לירקות במינהל  
המחקר החקלאי). וכן עושים הכול כדי לייבא ולבדוק כל זן מעניין  
שרואים אותו או שומעים עליו במקומות אחרים בעולם — בעיקר  
בארה"ב. מגמתנו — להשיג זן, שיתחיל להניב מוקדם ככל האפשר  
לפני חג המולד הנוצרי, ושקטיפו יסתיים מאוחר ככל האפשר באביב,  
כדי להפיק ממנו יבול רב: זן בעל כושר טוב של פריחה וחנטה בתנאי  
החורף הקשים שלנו, המניב פרי בעל צבע מושך, טעמו טוב, מוצק  
ובעל חיי מדף ארוכים ועמיד בתנאי משלוח.

התכנית המקורית כללה שני מבחני זנים: האחד — מבחן זנים  
וקווים בכירים, והאחר — מבחן זני אינטרודוקציה (מיוכאים)  
מארה"ב המיועדים לעיקר העונה. מסיבות טכניות שלא היתה לנו  
שליטה עליהן דחינו את המבחן השני (אינטרודוקציות) לעונה נוספת.  
דו"ח על המבחן הראשון, זנים וקווים בכירים, מובא להלן.

## שיטות וחמרים

תכנית הניסוי — בלוקים באקראי, 4 חזרות; שטח חלקה 4.42  
מ"ר, 48 צמחים.

תאריך שתילה — 15 בספטמבר 1985.

הקרקע — חמרה חולית.

ההכנה — כמקובל, כולל חיטוי במתיל-ברומיד חם 50 ק"ג/ד',  
הטיפולים (זנים או קווים): (1 נורית; 2 רחל; 3 קו 150; 4 קו

216.



טבלה 1. רכיבי היבול של התקופה הראשונה, עד 31 בדצמבר (15 קטיפות).

הטיפול	סוג א'	היבול, ק"ג/ד'		סוג א' %
		סוג ב' - בררה	כולל	
(1) נורית	1127	134	1261	89
(2) רחל	1068	80	1148	93
(3) קי 150	819	52	871	94
(4) קי 216	1377	53	1430	96

ערכים המלווים באותיות זהות אינם נבדלים ביניהם ברמת מובהקות של 5%.

טבלה 2. רכיבי היבול המצטבר בסוף התקופה השנייה, עד 31 בינואר (21 קטיפות).

הטיפול	סוג א'	היבול, ק"ג/ד'		סוג א' %
		סוג ב' - בררה	כולל	
(1) נורית	1838	221	2059	89
(2) רחל	1967	187	2155	91
(3) קי 150	1077	110	1187	91
(4) קי 216	2254	105	2359	96

ערכים המלווים באותיות זהות אינם נבדלים ביניהם ברמת מובהקות של 5%.

טבלה 3. רכיבי היבול המצטבר בסוף התקופה השלישית עד 4 במרס (28 קטיפות).

הטיפול	סוג א'	היבול, ק"ג/ד'		סוג א' %
		סוג ב' - בררה	כולל	
(1) נורית	3130	812	3941	79
(2) רחל	2836	705	3542	80
(3) קי 150	1824	444	2267	80
(4) קי 216	3953	617	4570	86

ערכים המלווים באותיות זהות אינם נבדלים ביניהם ברמת מובהקות של 5%.

טבלה 4. התפלגות היבול לפי תקופות, באחוזים.

הטיפול	עד 31 בדצמבר	עד 31 בינואר	עד 4 במרס
(1) נורית	32	53	15
(2) רחל	32	61	7
(3) קי 150	39	53	8
(4) קי 216	31	52	17

ערכים המלווים באותיות זהות אינם נבדלים ביניהם ברמת מובהקות של 5%.

#### הערות לטיפולים השונים:

- (1) הקו 150 פיתח נוף מופרז ביותר ואף שלוחות רבות בראשית העונה.
- (2) הקו 216 - גם הוא פיתח נוף גדול, אף יותר משל נורית ורחל, אולם נשאר מאוזן.
- (3) בפירות של הקו 216 היו שינויי צבע קשים ביותר, עד כדי איבוד צבע בכלל, בחדשים הקרים של החורף, ינואר ופברואר.

#### דיון

- (1) השווינו שני קווי תות-שדה מטיפוח מקומי (מינהל המחקר) לשני זנים מסחריים שאף הם מטיפוח מקומי וידועים בטרונותיהם ובחסרונותיהם, כאשר הזן נורית משמש לנו קנה-מידה ליבול ולהבכרה, והזן רחל - קנה-מידה להבכרה, לטעם ועוד.
  - (2) בניסוי זה נבחן הקו 150 פעם שנייה, לאחר שנבחן בעונת 1983/4 ולא בלט ביותר לטובה אך היו בו תכונות שהניעו לבחנו פעם נוספת. תוצאות המבחנים, כפי שהן משתקפות בטבלאות 1, 2, 3, מצביעות בבירור שקו זה צריך לצאת ממעגל הבדיקות, משום שלא היה לו כל יתרון בהבכרה או ביבול.
  - (3) הקו 216 נבחן בניסוי זה פעם ראשונה. עד סוף התקופה הראשונה של הקטיפה עשה רושם מבטיח ביותר: יבולו רב משל שני הזנים המקובלים, טעמו אינו משתווה לשל רחל אך טוב משל נורית, והוא מוצק יותר משני הזנים. אולם עם בוא העונה הקרה, ינואר ופברואר (וחורף זה לא היה קר ביותר) החל לאבד את צבעו, שכלאו הכי היה בהיר משל האחרים.
  - (4) קו זה הניב יבול רב משהניבו שני הזנים המסחריים, וגם הניב פרי סוג א' בשיעור רב במובהק משהניבו יתר הטיפולים (טבלאות 1, 2, 3). אולם נקודת התורפה שנתגלתה בו - איבוד הצבע - מונעת מאתנו להוציאו לבדיקה חצי-מסחרית. קו זה יבדק פעם נוספת בעונה הקרובה, באותה מסגרת בהיקף גדול יותר.
- כידוע, ההשכחה בכלל והטיפוח בפרט דורשים זמן וסבלנות. בתות-השדה הדבר בולט ביותר, כנראה בגלל המערך הגנטי של הצמח. הדרישה שלנו מזן תות-שדה טוב לייצוא היא צירוף של תכונות, שקשה מאוד להגיע אליו; אולם אם לא נעשה את העבודה לעצמנו כאן בארץ - איש לא יעשה זאת בשבילנו. לכן קרוב לוודאי, שנוסיף להעמיד דבר זה בראש סדר העדיפויות שלנו.

#### הבעת תודה

חובה נעימה לנו להודות למגדל פחרי נאסר ולמשפחתו, על שאירחו את הניסוי במשקם בטירה, כפי שאירחו ניסויים רבים אחרים, במסירות ראויה לציון. ליעל פוזין - תודה רבה על הניתוח הסטטיסטי.